

# Ewaluacja zewnętrzna Lokalnej Strategii Rozwoju

Lokalna Grupa Działania  
*„Ziemia Jędrzejowska – GRYF”*



Kraków 2022





# 1. Streszczenie najważniejszych wyników badania

1. Na podstawie zdiagnozowanych problemów oraz potencjałów gmin wchodzących w skład LGD w Lokalnej Strategii Rozwoju zaproponowano przedsięwzięcia nastawione na wspieranie przedsiębiorczości i propagowanie postaw przedsiębiorczych, integrację, aktywizację, współpracę, tworzenie warunków do aktywności oraz wzmacnianie tożsamości lokalnej. Cechą charakterystyczną ewaluowanej LSR było też zwrócenie szczególnej uwagi na potrzeby osób z grup defaworyzowanych oraz zaplanowanie licznych projektów grantowych.
2. Zdecydowana większość wskaźników realizacji LSR została już osiągniętych i nie ma większych obaw co do skutecznego przebiegu procesu realizacji strategii. Osiągnięcie wartości docelowych świadczy o bardzo dobrej organizacji pracy, a także dobrym tempie ogłaszania i rozstrzygania naborów. W większości naborów złożono więcej wniosków o przyznanie wsparcia niż było potrzebne by zagospodarować zabudżetowane środki. Potwierdza to potrzebę realizowanych działań, ale też i umiejętność współpracy między stowarzyszeniami a gminami. Zrealizowane operacje stanowią też niewątpliwie dużą zachętę dla kolejnych wnioskodawców.
3. Potwierdzeniem dobrego funkcjonowania LGD jest na pewno otrzymanie tzw. „bonusów” czyli dodatkowych środków na wdrażanie LSR. Dzięki temu możliwe było zwiększenie wartości docelowych wskaźników i sfinansowanie większej liczby korzystnych dla lokalnej społeczności operacji.
4. Dzięki zrealizowanym operacjom odnotowano rozwój ogólnodostępnej infrastruktury pozwalającej na integrację i aktywizację. Innym istotnym rezultatem wdrażania LSR jest wzrost aktywności społeczności. W przypadku rozwoju gospodarczego powstało sporo nowych firm i niewątpliwie działania LGD wpłynęły na poprawę sytuacji na rynku pracy. Realizowane operacje przysłużyły się także wzrostowi atrakcyjności gmin z obszaru LGD. Dużo uwagi poświęcono zachowaniu dziedzictwa kulturowego. Działania LGD opierały się na założeniu, że każda gmina posiada jakąś istotną tradycję historyczną. Przyznawanie dodatkowych punktów za uwzględnianie ich w operacjach to bardzo ciekawy pomysł.

5. Specyfiką LGD jest postawienie na rozwój sektora społecznego, w tym przede wszystkim aktywizacja i integracja organizacji pozarządowych. Znalazło to wyraz w ilości przeprowadzonych projektów grantowych, do których zaangażowano niemal 100 stowarzyszeń. Wiązało się to z dużym nakładem pracy, ale efekty okazały się warte tego poświęcenia i spotkały się z bardzo pozytywnym odzewem i wielkim zainteresowaniem.
6. LGD „Ziemia Jędrzejowska – GRYF” starała się na wiele sposobów poprawić sytuację przedstawicieli grup defaworyzowanych (osoby do 35 roku życia, seniorzy – osoby w wieku 60+, osoby bezrobotne). Przeprowadzone analizy wskazują, że na etapie tworzenia Lokalnej Strategii Rozwoju grupy defaworyzowane zostały trafnie zdefiniowane, a zaplanowane działania odpowiadały potrzebom ich członków. Dotyczy to zarówno działań pro-przedsiębiorczych, w tym tworzenia miejsc pracy, ale też i „działań miękkich” kierowanych do seniorów czy też młodych osób, w tym młodych rodziców.
7. LGD „Ziemia Jędrzejowska – GRYF” zrealizowała jeden projekt współpracy - ŚWiAT (Świętokrzyska Wspólna i Aktywna Turystyka). Rezultatem działań było utworzenie na obszarach zaangażowanych grup działania nowych szlaków turystycznych w oparciu o naturalne zasoby przyrodnicze (rzeki) oraz uatrakcyjnienie już istniejących. Dzięki temu stworzono atrakcyjną ofertę turystyki wodnej na rzekach Nidzie, Czarnej Nidzie, Białej Nidzie, Mierzawie, Łososinie, Bobrzy, Czarnej. W ramach „ŚWiAT-u” powstało innowacyjne przedsięwzięcie, które przyciąga miłośników kajakarstwa na teren województwa świętokrzyskiego. Nie zapomniano też o rozwoju szlaków rowerowych i pieszych czy działaniach z zakresu rozwoju dziedzictwa kulturowego.
8. LGD jest bardzo rozpoznawalna i pomogła wielu stowarzyszeniom i przedsiębiorcom. Na terenie można odnaleźć liczne namacalne dowody funkcjonowania LGD „Ziemia Jędrzejowska – GRYF”. Niewątpliwie działalność LGD wpływa na poprawę komunikacji pomiędzy różnymi aktorami, budowanie powiązań między nimi i sieciowanie. Realizacja zasady trójsektorowości pozwala na lepsze kontakty pomiędzy członkami LGD. Dzięki działaniom na rzecz budowania partnerstwa i współpracy międzysektorowej, możliwe jest patrzeć na proces rozwoju lokalnego wielowymiarowo, co sprzyja zrównoważonemu rozwojowi obszaru.

## 2. Spis treści

1. Streszczenie najważniejszych wyników badania .....	3
2. Spis treści.....	5
3. Opis przedmiotu badania uwzględniający cele i zakres ewaluacji.....	7
4. Opis metodologii wraz z opisem sposobu realizacji badania .....	10
5. Opis wyników badania wraz z ich interpretacją.....	13
5.1. Obszar objęty Strategią Rozwoju Lokalnego Kierowanego przez Społeczność.....	13
5.2. Główne założenia Lokalnej Strategii Rozwoju .....	26
5.3. Rzeczowy i finansowy postęp w realizacji LSR.....	31
5.4. Projekty współpracy .....	34
5.5. Działanie poza RLKS .....	35
5.6. Działalność biura LGD .....	36
5.6.1. Ogólna organizacja pracy.....	36
5.6.2. Szkolenia pracowników i organów LGD.....	37
5.6.3. Realizacja planu komunikacji .....	38
5.6.4. Doradztwo .....	41
5.7. Obszar objęty LSR w ocenie członków lokalnej społeczności.....	43
6. Odpowiedź na wszystkie wskazane pytania badawcze.....	51
6.1. Stopień osiągnięcia celu głównego.....	51
6.2. Ocena wpływu zrealizowanej LSR na kapitał społeczny .....	51
6.3. Ocena wpływu zrealizowanej LSR na przedsiębiorczość.....	53
6.4. Ocena wpływu zrealizowanej LSR na turystykę i dziedzictwo kulturowe obszaru .....	54

6.5. Ocena zrealizowanych operacji pod kątem realizacji potrzeb grup defaworyzowanych zdefiniowanych w LSR .....	56
6.6. Innowacyjność .....	56
6.7. Ocena jakości i przydatności wdrożonych projektów współpracy .....	57
6.8. Ocena skuteczności i efektywności działalności LGD przy wdrażaniu LSR i animowaniu lokalnych partnerów oraz ocena pracy biura .....	58
6.9. Ocena procesu wdrażania .....	59
6.10. Wartość dodana podejścia LEADER w okresie wdrażania LSR (2015-2023) .....	60
7. Podsumowanie. Wnioski i rekomendacje do dokumentu strategicznego na nowy okres programowania .....	61
8. Spis tabel i wykresów .....	64

### **3. Opis przedmiotu badania uwzględniający cele i zakres ewaluacji**

Przedmiotem badania, którego wyniki prezentowane są w niniejszym raporcie, była Lokalna Strategia Rozwoju Lokalnej Grupy Działania „Ziemia Jędrzejowska – GRYF” przygotowana w okresie programowania UE 2014-2020 oraz działania podjęte na rzecz jej realizacji w latach 2016-2021. Celem badania było dokonanie oceny działań podejmowanych na rzecz realizacji celów zapisanych w LSR.

Badanie zostało przeprowadzone przez Fundację Socjometr – niezależny podmiot specjalizujący się w badaniach społecznych, który spełnia wymogi stawiane ewaluatorom zewnętrznym określone w Wytycznych Ministra Rolnictwa i Rozwoju Wsi nr 10/1/2022 w zakresie monitoringu i ewaluacji strategii rozwoju lokalnego kierowanego przez społeczność w ramach Programu Rozwoju Obszarów Wiejskich na lata 2014-2020.

Szczegółowe cele badania zostały sformułowane na podstawie wspomnianych powyżej Wytycznych. Skupiły się one w kilku obszarach tematycznych, w ramach których postawiono pytania badawcze. Zestaw tych pytań był wspólny dla wszystkich Lokalnych Grup Działania w województwie świętokrzyskim, co było efektem zastosowanego w tym regionie systemu ewaluacji (więcej informacji na ten temat w kolejnym rozdziale).

Obszary badań oraz przypisane do nich pytania badawcze:

1. Ocena wpływu na główny cel LSR
  - a. Jaki jest stopień osiągnięcia celu głównego i przypisanych do niego wskaźników LSR?
2. Ocena wpływu na kapitał społeczny
  - a. Jaki jest wpływ LSR na kapitał społeczny, w tym w szczególności na aktywność społeczną, zaangażowanie w sprawy lokalne?
  - b. W jaki sposób należałoby wspierać rozwój kapitału społecznego w przyszłości?
3. Przedsiębiorczość
  - a. W jakim stopniu realizacja LSR przyczyniła się do rozwoju przedsiębiorczości?

- b. Czy i w jaki sposób wspieranie przedsiębiorczości w ramach kolejnych edycji LSR jest wskazane?
4. Turystyka i dziedzictwo kulturowe
- a. W jakim stopniu LSR przyczyniła się do budowania lokalnego potencjału w zakresie turystyki i dziedzictwa kulturowego?
  - b. W jakich kierunkach należy wspierać rozwój lokalnego potencjału turystycznego?
5. Grupy defaworyzowane
- a. Czy w LSR właściwie zdefiniowano grupy defaworyzowane oraz czy realizowane w ramach LSR działania odpowiadały na potrzeby tych grup?
  - b. Jaki był wpływ LSR na poziom ubóstwa i wykluczenia społecznego?
  - c. Jakie działania należy podejmować w skali lokalnej na rzecz ograniczania ubóstwa i wykluczenia społecznego?
6. Innowacyjność
- a. W jakim stopniu projekty realizowane w ramach LSR były innowacyjne?
  - b. Jakie można wyróżnić typy innowacji powstałych w ramach LSR?
7. Projekty współpracy
- a. Jaka była skuteczność i efekty działania wdrażania projektów współpracy?
  - b. Jaką formę i zakres powinny przyjmować projekty współpracy w przyszłości?
8. Ocena funkcjonowania LGD
- a. Czy sposób działania partnerów w ramach LGD pozwalał na efektywną i skuteczną realizację LSR?
  - b. Jaka jest skuteczność i efektywność działań biura LGD (animacyjnych, informacyjno-promocyjnych, doradczych)?
  - c. Jakie zmiany należy wprowadzić w działaniach LGD by skuteczniej realizowała LSR?
9. Ocena procesu wdrażania
- a. Czy realizacja finansowa i rzeczowa LSR odbywała się zgodnie z planem?
  - b. Czy procedury naboru, wyboru i realizacji projektów były wystarczająco przejrzyste i przyjazne dla beneficjentów?



c. Czy kryteria pozwalały na wybór najlepszych projektów (spójnych z celami LSR)?

d. Czy przyjęty system wskaźników pozwalał na zebranie wystarczających informacji o procesie realizacji LSR i jej rezultatach?

#### 10. Wartość dodana podejścia LEADER

a. Czy działalność LGD wpływa na poprawę komunikacji pomiędzy różnymi aktorami, budowanie powiązań między nimi i sieciowanie?

b. Czy stworzony dzięki wsparciu w ramach LSR potencjał rozwojowy jest w dostateczny sposób wykorzystywany i promowany?

c. Czy projekty realizowane w ramach LSR są spójne ze zidentyfikowanym potencjałem rozwojowym obszaru objętego LSR i czy te projekty przyczyniają się do jego wzmocnienia?

d. Czy przeprowadzone w ramach LSR inwestycje są komplementarne względem siebie lub względem wiodącego projektu/tematu określonego w LSR?

Szczegółowe obszary działań LGD, które zostały poddane ocenie:

1. Działalność biura LGD, w tym w szczególności jakość i efektywność świadczonego doradztwa dla wnioskodawców (rzeczywistych i potencjalnych) oraz beneficjentów.
2. Realizacja planu komunikacji, rozpoznawalność LGD, wymiana informacji z mieszkańcami obszaru oraz jakość podejmowanych działań komunikacyjnych.
3. Realizacja rzeczowo-finansowa Lokalnej Strategii Rozwoju.
4. Funkcjonowanie organów LGD.
5. Działania na rzecz aktywizacji społeczności lokalnej oraz włączenia społecznego (w szczególności wsparcie udzielone przedstawicielom grupy defaworyzowanej).
6. Działania LGD w zakresie rozwoju przedsiębiorczości oraz turystyki i dziedzictwa kulturowego.
7. Promowanie innowacyjności na obszarze objętym LSR.
8. Realizacja projektów współpracy.

## 4. Opis metodologii wraz z opisem sposobu realizacji badania

Opisywane tu badanie jest częścią większego projektu badawczego realizowanego przez Fundację Socjometr we współpracy ze Świętokrzyską Siecią LGD. Polega on na realizowaniu monitoringu i ewaluacji według metodologii wspólnej dla wszystkich Lokalnych Grup Działania w województwie świętokrzyskim. Projekt ten jest unikatowy w skali kraju i z pewnością może być uznany za dobrą praktykę, ponieważ wprowadzają on nową jakość w zakresie ewaluacji procesu wdrażania Lokalnych Strategii Rozwoju. Najważniejszą merytoryczną korzyścią ze stosowania przez świętokrzyskie LGD wspólnej metodologii monitoringu i ewaluacji procesu wdrażania LSR jest możliwość zbierania danych porównywalnych w skali całego województwa. Podwaliny pod współpracę w tym zakresie zostały położone w okresie programowania 2007-2013. W obecnym okresie programowania została ona rozszerzona na wszystkich członków Świętokrzyskiej Sieci LGD, co pozwoli w przyszłości na stworzenie wyczerpującego, zbiorczego raportu z działalności wszystkich tworzących ją Lokalną Grup Działania.

Prowadzenie ewaluacji we współpracy ze Świętokrzyską Siecią LGD, a nie z pojedynczymi Lokalnymi Grupami Działania jest korzystne nie tylko ze względów merytorycznych, ale także ze względów praktycznych, ponieważ taki model działania umożliwił wdrożenie kompleksowego systemu monitoringu i ewaluacji. Główne założenia tego systemu:

- LGD-y otrzymały wspólne narzędzia badawcze. Były to, po pierwsze, wystandaryzowane ankiety mierzące jakość i efektywność doradztwa, ankiety przeznaczone dla mieszkańców obszaru LGD, ankiety dla uczestników spotkań informacyjno-konsultacyjnych. Zarząd każdej z Lokalnych Grup Działania mógł wybrać, które z tych narzędzi należy zastosować, można było korzystać także z nich wszystkich. Niezależnie od tych decyzji zastosowanie wystandaryzowanych ankiet pozwoliło na uzyskanie danych, które możliwe są do agregowania w skali województwa. Drugim rodzajem wspólnych dla wszystkich świętokrzyskich LGD narzędzi były arkusze do monitorowania danych własnych. Mogą one być wypełniane na bieżąco lub w określonych momentach w danym roku kalendarzowym. Arkusze te

ułatwiają prowadzenie monitoringu, ponieważ gromadzą w jednym pliku wiele różnych danych. Dodatkową ich zaletą jest to, że niejako wymuszają systematyczność prowadzenia monitoringu. Wystandardyzowany formularz pozwala także na gromadzenie danych porównywalnych pomiędzy poszczególnymi Lokalnymi Grupami Działania. Trzecim rodzajem narzędzi wchodzących w skład systemu monitoringu i ewaluacji są scenariusze wywiadów z pracownikami oraz członkami organów LGD. Scenariusze te opracowane zostały na podstawie wydanych przez Ministra Rolnictwa i Rozwoju Wsi Wytycznych nr 5/3/2017 w zakresie monitoringu i ewaluacji strategii rozwoju lokalnego kierowanego przez społeczność w ramach Programu Rozwoju Obszarów Wiejskich na lata 2014-2020.

- Lokalne Grupy Działania samodzielnie zbierają dane ilościowe za pomocą ankiet oraz gromadzą dane własne. Badacze z Fundacji Socjometr odpowiedzialni są za przeprowadzenie badań jakościowych. Bardzo istotne jest również, że gromadzone dane wykorzystywane są w czasie prowadzonych co roku warsztatów refleksyjnych w ramach ewaluacji on-going. Przekazywane zbiory danych są poddawane analizie przez ekspertów Fundacji oraz przekazywane Lokalnym Grupom Działania w formie prezentacji kompatybilnej ze scenariuszem spotkań refleksyjnych.
- Powiązanie ze sobą procesów monitorowania postępów w realizacji Lokalnych Strategii Rozwoju, prowadzenia ewaluacji on-going, oceny śródkresowej oraz końcowej pozwala na znaczne oszczędności czasu i środków finansowych. Pracownicy LGD mają ściśle wyznaczone zadania w zakresie monitoringu, które zajmują stosunkowo niewiele czasu w porównaniu z sytuacją, gdy samodzielnie musieliby opracowywać narzędzia i analizować wszystkie dane. Zastosowanie wspólnych narzędzi i procedur ewaluacji w skali województwa spowodowało, że koszt ich stworzenia i wdrożenia został rozłożony na wiele podmiotów, co pozwoliło Lokalnym Grupom Działania na znaczne oszczędności środków finansowych w zakresie analiz, które zgodnie z Wytycznymi nr 10/1/2022 muszą być zlecane podmiotom zewnętrznym.

Zastosowane podejście badawcze opiera się na zasadzie triangulacji, czyli zapewnieniu trafności i rzetelności wyników badań poprzez gromadzenie danych za pomocą

różnych technik badawczych. W przypadku projektu, którego wyniki są opisane w niniejszym raporcie zastosowano szeroki zestaw technik badawczych i analitycznych:

- analiza desk research (zbieranie i analizowanie danych zastanych, w tym dane Głównego Urzędu Statystycznego oraz dane gromadzone przez LGD w ramach monitoringu),
- analizy ilościowe (ankieta kierowana do beneficjentów i ankieta kierowana do mieszkańców obszaru),
- badania jakościowe przy użyciu scenariuszy wywiadów indywidualnych (IDI) i grupowych („fokusów”). Wywiady przeprowadzono z pracownikami biura LGD oraz z przedstawicielami organów stowarzyszenia.

## 5. Opis wyników badania wraz z ich interpretacją

### 5.1. Obszar objęty Strategią Rozwoju Lokalnego Kierowanego przez Społeczność

Lokalna Grupa Działania „Ziemia Jędrzejowska – GRYF” obejmuje obszar dziewięciu gmin powiatu jędrzejowskiego położonego w województwie świętokrzyskim: Imielno, Jędrzejów, Małogoszcz, Nagłowice, Oksa, Sędziszów, Słupia, Sobków, Wodzisław. Powierzchnia całego obszaru LGD wynosi 1 257km<sup>2</sup>, z czego zdecydowanie najwięcej przypada na gminę Jędrzejów (227 km<sup>2</sup>), a najmniej na gminę Oksa (91 km<sup>2</sup>). Cztery spośród gmin to gminy miejsko-wiejskie (Jędrzejów, Małogoszcz, Sędziszów, Wodzisław), a pięć to gminy wiejskie (Imielno, Nagłowice, Oksa, Słupia Jędrzejowska, Sobków). Obszar działania jest spójny terytorialnie i łączy go tradycje historyczne, kulturowe i przyrodnicze.



Rysunek 1. Obszar LGD „Ziemia Jędrzejowska – GRYF”.

Według danych Głównego Urzędu Statystycznego z 31 grudnia 2013 roku obszar LGD zamieszkiwało 87 987 osób. W 2021 roku wskaźnik był znacznie niższy i wyniósł 84 022. Należy podkreślić, że w latach 2016-2021 liczba mieszkańców spadła w każdej z gmin obszaru LGD. Biorąc pod uwagę poszczególne gminy wchodzące w skład LGD, zdecydowanie najliczniej zamieszkiwana jest gmina Jędrzejów, a najmniej mieszkańców posiadają gminy Imielno i Słupia. Szczegółowe dane przedstawia poniższa tabela.

<b>Ludność w gminach wchodzących w skład LGD (Źródło: Bank Danych Lokalnych)</b>						
<b>Nazwa gminy/rok</b>	<b>2016</b>	<b>2017</b>	<b>2018</b>	<b>2019</b>	<b>2020</b>	<b>2021</b>
Imielno	4 451	4 420	4 404	4 338	4 301	4 242
Jędrzejów	28 446	28 324	28 095	27 898	27 715	27 400
Małogoszcz	11 675	11 626	11 621	11 536	11 495	11 409
Nagłowice	5 026	4 993	4 956	4 915	4 867	4 845
Oksa	4 586	4 605	4 598	4 574	4 533	4 485
Sędziszów	12 679	12 599	12 555	12 413	12 352	12 186
Słupia	4 361	4 360	4 336	4 290	4 278	4 223
Sobków	8 526	8 533	8 491	8 466	8 474	8 428
Wodzisław	7 136	7 100	7 020	6 949	6 893	6 804

**Tabela 1. Ludność w gminach wchodzących w skład LGD.**

Istotnym wskaźnikiem, który opisu sytuację gmin wchodzących w skład LGD jest poziom osiągniętych przez nie dochodów. Wyrazem zdolności dochodowej gmin jest wskaźnik dochodów podatkowych na jednego mieszkańca w gminie, czyli tzw. wskaźnik G, stanowiący podstawę do wyliczenia rocznych kwot części wyrównawczej subwencji ogólnej i wpłat. Zgodnie z ustawą o dochodach jednostek samorządu terytorialnego, wskaźnik G dla każdej gminy oblicza się dzieląc kwotę dochodów podatkowych (z tytułu podatku od nieruchomości, podatku rolnego, podatku leśnego, podatku od środków transportowych, podatku od czynności cywilnoprawnych, podatku od osób fizycznych, opłacanego w formie karty podatkowej, wpływów z opłaty skarbowej, wpływów z opłaty eksploatacyjnej, udziału we

wpływach z podatku dochodowego od osób fizycznych oraz udziału we wpływach z podatku dochodowego od osób prawnych) za rok poprzedzający rok bazowy przez liczbę mieszkańców gminy. Wskaźniki na przestrzeni ostatnich lat w większości gmin obszaru LGD dynamicznie rosły. W 2021 roku w gminach wchodzących w skład LGD kształtowały się w przedziale 784,15 (Oksa) – 1 786,33 (Małogoszcz). Warto dla porównania odnotować, że najwyższym wskaźnikiem G w Polsce mogła się pochwalić gmina Kleszczów – w 2021 wyniósł on 29 808,10 zł (w 2020 roku - 31 028,40 zł). Najniższy wskaźnik G obliczono dla gminy Potok Górny – 485,66 zł w 2021 roku (w 2020 roku - 454,97 zł).

Wskaźnik G dla gmin wchodzących w skład LGD							
Nazwa gminy/rok	2015	2016	2017	2018	2019	2020	2021
Imielno	666,54	656,79	685,25	622,77	661,68	793,16	864,76
Jędrzejów	1 043,47	1 102,95	1 116,93	1 186,73	1 237,40	1 354,50	1 465,21
Małogoszcz	1 500,82	1 646,05	1 670,95	1 601,15	1 629,41	1 647,08	1 786,33
Nagłowice	649,78	769,26	1 136,39	858,82	863,17	897,62	972,09
Oksa	504,17	747,87	668,96	653,13	650,76	662,41	784,15
Sędziszów	1 111,22	1 194,15	1 203,20	1 282,41	1 278,05	1 457,84	1 630,31
Słupia	774,69	797,32	781,18	802,61	913,46	951,12	1 046,33
Sobków	826,78	885,51	924,82	960,23	1 035,55	1 144,51	1 219,40
Wodzisław	889,37	900,59	903,00	864,94	905,49	1 019,51	1 093,19

Tabela 2. Wskaźniki G dla gmin wchodzących w skład LGD.

Wydatki gmin przynależących do LGD z roku na rok są coraz większe. Same wartości wskaźników były natomiast dość zbliżone - w 2021 roku najwyższe wydatki na 1 mieszkańca na tym obszarze odnotować można było w gminie Oksa (5 966,03), zaś najniższe w gminie Jędrzejów (5 345,81). Warto zwrócić uwagę na dynamikę wzrostu – w latach 2015-2021 w gminie Sobków wzrosły one aż o 3 087,24 zł, a w gminie Oksa o 3 082,64 zł. Szczegóły obrazuje poniższa tabela.

Nazwa gminy/rok	2015	2016	2017	2018	2019	2020	2021
Imielno	3 242,72	3 933,01	4 205,50	4 799,87	4 880,69	5 233,83	5 464,52
Jędrzejów	2 785,27	3 454,09	3 629,16	4 034,27	4 611,25	5 056,32	5 345,81
Małogoszcz	3 256,29	4 021,12	4 001,58	4 352,49	4 587,06	5 102,95	5 891,66
Nagłowice	4 383,73	3 845,60	3 999,14	4 275,19	5 141,32	5 475,77	5 551,49
Oksa	2 883,39	3 536,96	3 800,39	4 128,52	4 811,68	5 426,61	5 966,03
Sędziszów	2 991,28	3 999,60	4 262,29	4 877,51	5 992,25	5 075,66	5 729,49
Słupia	3 470,58	3 562,10	4 049,64	4 781,23	5 171,54	5 021,50	5 846,63
Sobków	2 855,84	3 322,16	3 768,35	4 268,88	4 974,78	5 246,49	5 943,08
Wodzisław	3 028,38	3 360,70	3 651,60	4 033,51	4 322,76	5 383,07	5 401,76

**Tabela 3. Wydatki gmin na 1 mieszkańca w złotychkach.**

Gminy wchodzące w skład LGD „Ziemia Jędrzejowska – GRYF” na tle wszystkich gmin województwa świętokrzyskiego prezentują się dość przeciętnie. W klasyfikacji analizującej dochody ogółem na jednego mieszkańca wskaźniki powyżej średniej województwa posiadają tylko trzy gminy - Oksa, Nagłowice i Wodzisław. Tylko dwie gminy (Jędrzejów, Oksa) posiadały natomiast wyższe wskaźniki od średniej województwa świętokrzyskiego w przypadku kategorii analizującej środki na finansowanie i współfinansowanie programów i projektów unijnych. Jeśli chodzi o wydatki budżetu gminy na jednego mieszkańca cztery gminy znalazły się powyżej średniej województwa i były to gminy Nagłowice, Oksa, Wodzisław i Sobków. Gminy Jędrzejów, Małogoszcz i Wodzisław to natomiast jedyne gminy, które przekroczyły średnią w przypadku podmiotów gospodarki narodowej w rejestrze REGON (na 10 tys. ludności w wieku produkcyjnym). Szczegóły obrazuje poniższa tabela.



Nazwa gminy	Dochody ogółem budżetu gminy na 1 mieszkańca	Środki w budżecie gminy na finansowanie i współfinansowanie programów i projektów unijnych	Wydatki budżetu gminy na 1 mieszkańca	Podmioty gospodarki narodowej w rejestrze REGON na 10 tys. ludności w wieku produkcyjnym
Imielno	5 443,78	1 294 873,43	5 233,83	1 003,7
Jędrzejów	5 238,75	4 557 001,56	5 056,32	1 806,4
Małogoszcz	5 418,98	419 628,69	5 102,95	1 325,7
Nagłowice	5 742,70	2 544 593,10	5 475,77	1 141,6
Oksa	5 996,47	4 052 661,39	5 426,61	1 076,8
Sędziszów	5 323,76	3 184 942,91	5 075,66	1 226,8
Słupia	5 510,68	1 298 329,25	5 021,50	1 039,7
Sobków	5 344,79	3 445 149,65	5 246,49	1 245,8
Wodzisław	5 702,50	3 603 627,96	5 383,07	1 321,7
<b>Średnia województwa świętokrzyskiego</b>	<b>5 569,83</b>	<b>3 624 734,74</b>	<b>5 234,57</b>	<b>1 273,0</b>

Tabela 4. Gminy wchodzące w skład LGD na tle średniej województwa świętokrzyskiego.

W LSR do palących problemu obszaru zaliczono bezrobocie. Uznano, iż jest ono jednym z najbardziej dotkliwych problemów społecznych, gospodarczych oraz politycznych w Polsce. Skala tego zjawiska wymagała nie tylko podejmowania skutecznych działań w zakresie łagodzenia jego negatywnych skutków, ale także prowadzenia sprawnego systemu informacyjnego w tej dziedzinie. Warto przyjrzeć się danym dotyczącym bezrobocia, ale też i liczby pracujących. W tym drugim przypadku w latach 2016-2021 dało się zaobserwować zróżnicowane tendencje - w gminach Imielno, Nagłowice, Oksa i Wodzisław liczba spadała, zaś w gminach Jędrzejów, Małogoszcz, Sędziszów, Słupia i Sobków wzrastała. Warto zwrócić uwagę, że w większości gmin obszaru LGD wśród pracujących dominują kobiety (wyjątkami gminy Sędziszów i Małogoszcz). Szczegóły zaprezentowano w poniższej tabeli.

Gmina	Pracujący w gminach wchodzących w skład LGD					
	Ogółem		Mężczyźni		Kobiety	
	2016	2021	2016	2021	2016	2021
Imielno	312	243	172	119	140	124
Jędrzejów	5 496	5 838	2 389	2 573	3 107	3 265
Małogoszcz	1 312	1 652	778	983	534	669
Nagłowice	249	248	77	78	172	170
Oksa	192	168	55	42	137	126
Sędziszów	2 495	2 535	1 695	1 747	800	788
Słupia	258	278	93	105	165	173
Sobków	552	619	251	287	301	332
Wodzisław	602	459	240	178	362	281

Tabela 5. Pracujący w gminach wchodzących w skład LGD.

W latach 2016 – 2021 we wszystkich gminach poprawiała się proporcja liczby osób bezrobotnych zarejestrowanych do ogólnej liczby ludności. W części gmin były to spadki spore (w gminie Jędrzejów o 3,2, a w gminie Małogoszcz o 2,9). Warto jednak zauważyć, że we wszystkich gminach obszaru LGD wskaźnik udziału bezrobotnych kobiet w liczbie ludności jest znacznie wyższy niż mężczyzn (np. w gminie Sobków wskaźnik w przypadku kobiet wynosi 6,6, a mężczyzn – 2,4).

Gmina	Udział bezrobotnych zarejestrowanych w liczbie ludności w gminach wchodzących w skład LGD (Źródło: Bank Danych Lokalnych)					
	Ogółem		Mężczyźni		Kobiety	
	2016	2021	2016	2021	2016	2021
Imielno	5,8	4,1	3,9	2,6	8,3	5,9
Jędrzejów	7,3	4,1	5,8	3,0	8,9	5,4
Małogoszcz	7,1	4,2	4,2	2,2	10,5	6,4
Nagłowice	6,7	4,6	5,8	3,8	7,7	5,6
Oksa	5,2	3,5	4,1	2,6	6,7	4,6
Sędziszów	6,5	4,0	4,0	2,1	9,5	6,3
Słupia	5,9	3,3	4,0	2,5	8,1	4,3
Sobków	5,4	4,3	4,5	2,4	6,5	6,6
Wodzisław	6,2	4,3	5,0	3,0	7,7	5,9

Tabela 6. Udział bezrobotnych zarejestrowanych w liczbie ludności w gminach wchodzących w skład LGD.

Brak miejsc pracy odpowiadających wykształceniu mieszkańców i niezadowalający poziom rozwoju przedsiębiorczości, a także brak inicjatyw propagujących postawy przedsiębiorcze to jedne ze słabych stron wymienionych w LSR. W tym aspekcie warto zwrócić uwagę na wskaźniki prezentujące przedsiębiorczość mieszkańców, w tym liczbę osób prowadzących działalność gospodarczą oraz liczbę podmiotów gospodarki narodowej. W ostatnich latach liczba podmiotów wpisanych do rejestru REGON w przeliczeniu na 10 tys. ludności wzrastała. Najbardziej pozytywne tendencje dotyczyły gmin Jędrzejów i Sobków (wzrost w latach 2016-2021 po 187). Warto zwrócić jednak uwagę na różnice pomiędzy poszczególnymi gminami, które wchodzą w skład LGD. Podczas gdy w gminie Jędrzejów w 2021 roku wartość wskaźnika liczby podmiotów w rejestrze REGON na 10 tys. ludności w wieku produkcyjnym wynosiła 1 101, w gminach Imielno i Słupia wskaźnik był znacznie niższy i wyniósł 620. Szczegóły zaprezentowano w poniższej tabeli.

<b>Podmioty gospodarki narodowej w rejestrze REGON na 10 tys. ludności w wieku produkcyjnym (Źródło: Bank Danych Lokalnych)</b>						
<b>Nazwa gminy/rok</b>	<b>2016</b>	<b>2017</b>	<b>2018</b>	<b>2019</b>	<b>2020</b>	<b>2021</b>
Imielno	454	459	506	533	572	620
Jędrzejów	914	949	976	1 019	1 056	1 101
Małogoszcz	717	738	755	779	799	841
Nagłowice	557	571	619	631	668	700
Oksa	521	495	548	590	631	667
Sędziszów	610	637	668	693	723	766
Słupia	484	514	551	576	612	620
Sobków	608	619	655	703	748	795
Wodzisław	661	676	688	714	746	789

**Tabela 7. Podmioty gospodarki narodowej w rejestrze REGON na 10 tys. ludności w wieku produkcyjnym.**

W latach 2016-2021 na obszarze LGD odnotowano też wzrost osób fizycznych prowadzących działalność gospodarczą i były to wzrosty dość duże. Największy dotyczył gmin Imielno (o 156) i Sobków (o 163). W 2021 roku zdecydowanie najwięcej podmiotów prowadzących działalność gospodarczą na 10 tys. mieszkańców odnotowano w gminie Jędrzejów (639) , zaś najmniej w gminie Słupia (459). Szczegóły obrazuje poniższa tabela.

<b>Osoby fizyczne prowadzące działalność gospodarczą na 10 tys. ludności (Źródło: Bank Danych Lokalnych)</b>						
<b>Nazwa gminy/rok</b>	<b>2016</b>	<b>2017</b>	<b>2018</b>	<b>2019</b>	<b>2020</b>	<b>2021</b>
Imielno	339	355	384	408	449	495
Jędrzejów	695	710	733	770	794	830
Małogoszcz	593	610	632	648	665	699
Nagłowice	430	441	472	478	510	535

Oksa	432	402	428	459	505	542
Sędziszów	468	487	504	524	550	585
Słupia	342	376	401	422	456	459
Sobków	513	523	550	593	633	676
Wodzisław	516	530	527	540	567	607

**Tabela 8 Osoby fizyczne prowadzące działalność gospodarczą na 10 tys. ludności.**

W pracach nad LSR doskonale zdawano sobie sprawę z istoty społeczeństwa obywatelskiego. W dokumencie zapisano: „społeczeństwo obywatelskie to społeczeństwo charakteryzujące się aktywnością obywateli i zdolnością do samoorganizacji oraz określania i osiągania wyznaczonych celów bez impulsu ze strony władzy państwowej. Społeczeństwo obywatelskie potrafi działać niezależnie od instytucji państwowych; to społeczeństwo, w którym działalność niezależnych od państwa różnego typu instytucji, organizacji, związków i stowarzyszeń jest podstawą samodzielnego rozwoju obywateli oraz stanowi wyraz ich osobistej aktywności”. Podkreślono, że na obszarze LGD działa szereg instytucji ekonomii społecznej, w tym stowarzyszenia, fundacje, Centrum Integracji Społecznej czy spółdzielnie. Jednocześnie zwrócono uwagę na problemy ich dotyczące, w tym niski poziom profesjonalizacji i fakt, że jedynie nieliczne z nich prowadzą działalność gospodarczą, a dodatkowo to, iż dużą część z nich działa „jedynie” kampanijnie. Dodatkowo zwrócono uwagę, że organizacje pozarządowe podejmują wiele inicjatyw na obszarze działania LGD, nie wychodzą ze swoją działalnością na zewnątrz. Większość inicjatyw posiadało bardzo wąskie spektrum działania, nie powstawały inicjatywy zrzeszające kilka organizacji. Podkreślono, że NGO-sy miały problemy z pozyskiwaniem środków finansowych ze względu na brak możliwości pokrycia wkładu własnego, czy też problemy z rozliczaniem projektów i biurokracją. Uznano, iż konieczne jest wsparcie organizacji pozarządowych, gdyż mogą one odegrać ważną rolę w aktywizowaniu społeczności. Stwierdzono, iż szczególnie ważne jest to, że mogą one animować oddolne inicjatywy, które przy wykorzystaniu lokalnych zasobów mogą być cennym wkładem w rozwój społeczności lokalnej.

Istotnym elementem prac nad LSR było wskazanie grupy szczególnie potrzebujących wsparcia. Ustalona w ten sposób grupa defaworyzowana to grupa osób, na które w najmocniejszy sposób wpływają zdiagnozowane problemy obszaru. Zaliczono do nich:

- osoby do 35 roku życia,
- seniorzy – osoby w wieku 60+,
- osoby bezrobotne.

Do grup defaworyzowanych postanowiono kierować przede wszystkim działania związane z kształtowaniem i promocją postaw przedsiębiorczych, komercjalizacją usług oferty czasu wolnego, a także rozwojem infrastruktury użyteczności publicznej, działania zachęcające do zaangażowania się w życie społeczność, podnoszące umiejętności i rozwijające zainteresowania.

Na wybór grup defaworyzowanych bezpośredni wpływ miał fakt, iż jednym z głównych problemów obszaru określono dynamicznie starzejące się społeczeństwo. Dane Głównego Urzędu Statystycznego potwierdzają, iż w ostatnich latach problem ten się pogłębiał. W latach 2016-2021 we wszystkich gminach obszaru objętego LSR przybyło ludności w wieku poprodukcyjnym i jednocześnie spadła ilość ludności w wieku produkcyjnym i w wieku przedprodukcyjnym. Szczegóły obrazuje poniższa tabela.

Gmina	Ludność gmin w wieku (Źródło: Bank Danych Lokalnych):					
	Przedprodukcyjnym		Produkcyjnym		Poprodukcyjnym	
	2016	2021	2016	2021	2016	2021
Imielno	837	773	2 617	2 418	997	1 051
Jędrzejów	4 870	4 591	17 316	15 933	6 260	6 876
Małogoszcz	2 284	2 116	7 205	6 875	2 186	2 418
Nagłowice	919	901	3 025	2 814	1 082	1 130
Oksa	840	787	2 735	2 625	1 011	1 073

Sędziszów	2 207	2 014	7 828	7 137	2 644	3 035
Słupia	772	748	2 626	2 471	963	1 004
Sobków	1 623	1 616	5 316	5 033	1 587	1 779
Wodzisław	1 188	1 132	4 197	3 816	1 751	1 856

**Tabela 9. Ludność w wieku przedprodukcyjnym, produkcyjnym i poprodukcyjnym.**

Inną niepokojącą tendencją jest to, iż w latach 2017-2021 w zdecydowanej większości gmin obszaru LGD saldo migracji miało wartość ujemną. Największy odpływ mieszkańców dotyczył najliczniej zamieszkanym gmin, czyli gmin Jędrzejów, Małogoszcz i Sędziszów. Warto też odnotować, że w 2021 roku ujemne wartości posiadały wszystkie gminy. Szczegóły obrazuje poniższa tabela.

<b>Saldo migracji ogółem w gminach wchodzących w skład LGD (Źródło: Bank Danych Lokalnych)</b>					
<b>Nazwa gminy/rok</b>	<b>2017</b>	<b>2018</b>	<b>2019</b>	<b>2020</b>	<b>2021</b>
Imielno	-16	13	-24	-14	-17
Jędrzejów	-49	-94	-121	-36	-84
Małogoszcz	-40	-26	-55	-16	-24
Nagłowice	-23	-13	-33	10	-5
Oksa	32	14	2	-23	-10
Sędziszów	-86	-29	-46	-28	-70
Słupia	-3	-7	-15	-1	-29
Sobków	-5	-21	6	27	-6
Wodzisław	-4	-46	-39	-17	-12

**Tabela 10. Saldo migracji ogółem w gminach wchodzących w skład LGD.**

Świadczeniem usług opiekuńczych i specjalistycznych dla osób starszych i chorych oraz pomocą finansową, rzeczową i organizacją dla osób w trudnej sytuacji życiowej zajmują się w gminach ośrodki pomocy społecznej. Sama liczba beneficjentów środowiskowej pomocy społecznej z roku na rok spada w każdej z gmin obszaru LGD i w części z nich są to spadki znaczne. Są jednak gminy, w których sytuacja jest nadal bardzo zła (Imielno, Małogoszcz), a trzeba też odnotować, że jedynie w gminach Słupia i Sobków liczba beneficjentów jest niższa od średniej województwa świętokrzyskiego. Szczegóły obrazuje poniższa tabela.

<b>Beneficjenci środowiskowej pomocy społecznej na 10 tys. Ludności (Źródło: Bank Danych Lokalnych)</b>						
<b>Nazwa gminy/rok</b>	<b>2015</b>	<b>2016</b>	<b>2017</b>	<b>2018</b>	<b>2019</b>	<b>2020</b>
<b>ŚWIĘTOKRZYSKIE</b>	946	862	761	688	634	561
Imielno	2 327	2 233	2 190	1 847	1 592	1 508
Jędrzejów	869	782	701	640	610	567
Małogoszcz	1 403	1 184	1 008	876	859	811
Nagłowice	1 144	1 038	937	753	720	726
Oksa	1 049	1 046	986	945	793	655
Sędziszów	868	786	749	688	679	669
Słupia	1 034	949	852	752	646	547
Sobków	770	721	638	604	513	467
Wodzisław	1 121	962	942	806	708	668

**Tabela 11. Beneficjenci środowiskowej pomocy społecznej na 10 tys. ludności.**

Powiat jędrzejowski to region o wyjątkowo bogatej przeszłości historycznej, kulturowej i urzekającym krajobrazie. Występuje tu wiele obiektów zabytkowych, które są w stanie przyciągać rzesze turystów z całej Polski. Wymienić tu można Muzeum im. Przypkowskich w Jędrzejowie, które posiada w swych zbiorach wyjątkowo cenne eksponaty, oraz Archiopactwo O.O. Cystersów w Jędrzejowie, gdzie co roku organizowane są „Międzynarodowe Koncerty Muzyki Organowej”. Dużą atrakcją turystyczną w sezonie letnim



jest przejazd zabytkową Kolejką Wąskotorową „Express Poniemie”. Do ciekawych miejsc zaliczyć można Zajazd w Sobkowie, który mieści się w zabytkowej fortecy z XVI wieku, ruiny zamku w Mokrsku, zabytkowe kościoły parafialne, dworek Mikołaja Reja w Nagłowicach i wiele innych.

W LSR zwrócono uwagę, że brak odpowiedniego zagospodarowania zasobów przyrodniczych i kulturowych znacząco ogranicza szanse rozwojowe, a także podkreślono potrzebę podejmowania działań promujących obszar LGD. Stwierdzono też słabo rozwiniętą infrastrukturę turystyczną i okołoturystyczną regionu. Warto w tym aspekcie zauważyć, że dane Głównego Urzędu Statystycznego pokazują, że liczba turystycznych obiektów noclegowych jest dość niewielka. Należy jednak odnotować, że dane GUS zawierają informacje na temat zarejestrowanych działalności agroturystycznych, a więc takich, które spełniają warunki ustawowe (ustawa o usługach hotelarskich), gdzie obiekty agroturystyczne są uznane za „inne obiekty” oraz są zgłoszone do ewidencji prowadzonej przez właściwego wójta ze względu na miejsce położenia obiektu. Zatem w praktyce istnieje wiele obiektów zlokalizowanych na obszarach wiejskich, w których świadczone są usługi hotelowe, jednak są one nieewidencjonowanych i statystyki oficjalne ich nie obejmują.

<b>Turystyczne obiekty noclegowe w gminach – stan w dniu 31 lipca poszczególnych lat (Źródło: BDL)</b>			
<b>Nazwa gminy/rok</b>	<b>2017</b>	<b>2019</b>	<b>2021</b>
Imielno	-	-	-
Jędrzejów	1	2	2
Małogoszcz	2	2	2
Nagłowice	3	3	3
Oksa	1	-	-
Sędziszów	2	2	2
Słupia	-	-	-
Sobków	-	-	-
Wodzisław	1	1	1

Tabela 12. Turystyczne obiekty noclegowe w gminach wchodzących w skład LGD.

## 5.2. Główne założenia Lokalnej Strategii Rozwoju

Lokalna Strategia Rozwoju Stowarzyszenia Lokalna Grupa Działania „Ziemia Jędrzejowska – GRYF” została opracowana zgodnie z obowiązującymi wytycznymi i założeniami Rozwoju Lokalnego Kierowanego przez Społeczność. LSR wypracowano przy aktywnym udziale lokalnej społeczności. Wykorzystano do tego zróżnicowane metody partycypacyjne: badanie ankietowe, warsztaty strategiczne, konsultacje internetowe, konsultacje indywidualne w biurze LGD i telefoniczne, punkty konsultacyjne, wywiady ukierunkowane (bezpośrednie i telefoniczne). Pozwoliło to dotrzeć do różnorodnej rzeszy odbiorców i zebranie szerokiego zakresu danych.

W ramach LSR wskazany został jeden cel ogólny oraz sześć celów szczegółowych. Sformułowano je w oparciu o wyniki przeprowadzonej diagnozy oraz na podstawie wniosków płynących z analizy obszaru przeprowadzonej techniką SWOT. Przyjęta logika interwencji zakładała, że dzięki realizacji wyznaczonych celów możliwe będzie efektywne i kompleksowe wykorzystanie zdiagnozowanych potencjałów wskutek czego ograniczone zostaną najważniejsze problemy dotyczące lokalną społeczność.

Cel ogólny nazwano „**Rozwój obszaru LGD w oparciu o aktywność lokalnej społeczności**”. Dopasowane do niego sześć celów szczegółowych to: 1.1. Zwiększenie aktywności ekonomicznej mieszkańców obszaru LGD, 1.2. Pobudzanie aktywności społecznej przedstawicieli grup defaworyzowanych, 1.3. Tworzenie innowacyjnych rozwiązań w zakresie wykorzystania lokalnych zasobów, 1.4. Współpraca na rzecz rozwoju obszaru LGD, 1.5. Sprawne zarządzanie realizacją LSR, 1.6. Działania aktywizacyjne.

Cel ogólny **Rozwój obszaru LGD w oparciu o aktywność lokalnej społeczności** stanowił odpowiedź na konieczność zwiększenia aktywności mieszkańców. Uznano, iż niezbędne jest zwiększenie liczby postaw przedsiębiorczych, zwiększenie uczestnictwa w życiu społecznym seniorów, aktywne godzenie ról rodzicielskich i zawodowych. Zdawano sobie też sprawę z niepełnego wykorzystywania zasobów obszaru.

Pierwszy cel szczegółowy **1.1. Zwiększenie aktywności ekonomicznej mieszkańców obszaru LGD** stanowił odpowiedź na zdiagnozowane problemy w zakresie przedsiębiorczości, rynku pracy i rozwoju gospodarczego. Przedstawiciele lokalnej społeczności w trakcie

konsultacji wskazywali na niekorzystną sytuację dotyczącą przedsiębiorczości, a jednym z podstawowych problemów określili brak aktywności w zakresie podejmowania działalności gospodarczej. W ramach celu szczegółowego 1.1. zaplanowano dwa przedsięwzięcia – dotyczące podejmowania działalności gospodarczej (tzw. premie na założenie działalności gospodarczej) oraz dotyczące rozwijania działalności gospodarczej. Operacje te zaplanowano z myślą nie tylko o przedsiębiorcach, ale i grupach defaworyzowanych i stąd dedykowane konkursy dla osób młodych i osób pozostających bez pracy.

W drugim celu **1.2. Pobudzanie aktywności społecznej przedstawicieli grup defaworyzowanych** poświęcono uwagę działaniom służącym pobudzaniu aktywności społecznej poprzez edukację, integrację oraz unowocześnianie infrastruktury sprzyjającej wspólnemu spędzaniu czasu wolnego. Przedsięwzięcia odpowiadały na takie kwestie jak konieczność wykorzystania i zachowania lokalnych zasobów, niewystarczającą ilość atrakcyjnych form spędzania czasu wolnego, potrzebę przygotowania oferty dostosowanej do potrzeb osób w wieku senioralnym i włączenie ich w działania na rzecz rozwoju obszaru LGD.

Podstawą przedsięwzięć w trzecim celu szczegółowym **1.3. Tworzenie innowacyjnych rozwiązań w zakresie wykorzystania lokalnych zasobów** było wykorzystanie szans rozwojowych gmin obszaru objętego LSR związanych z zagospodarowaniem lokalnych zasobów. Uznano, iż mogą one zostać wykorzystane do rozwoju gospodarczego obszaru (w tym turystyki) i działań na rzecz podnoszenia jakości życia mieszkańców. Zakładano też wykorzystanie dziedzictwa kulturowego i zasobów przyrodniczych obszaru. Jedną z postaw było tworzenie miejsc pozwalających na integrację mieszkańców, co miało się odbywać poprzez tworzenie nowej infrastruktury rekreacyjnej i turystycznej.

Czwarty cel szczegółowy **1.4. Współpraca na rzecz rozwoju obszaru LGD** dotyczył projektu współpracy. Jego celem miało być przeciwdziałanie marginalizacji obszarów wiejskich poprzez zwiększenie atrakcyjności gospodarczej regionu. Dodatkowo działania w ramach projektu miały wpłynąć na poprawę stanu środowiska i krajobrazu poprzez uporządkowanie i usystematyzowanie terenu, zmniejszenie infrastrukturalnych barier w dostępie do usług turystycznych, zapewnienie czytelnej informacji uwzględniającej rozplanowanie i dostępność najcenniejszych wartości miejsc, a przede wszystkim

przyczynienie się do rozwoju oferty i produktu dla turystyki aktywnej. Piąty i szósty cel szczegółowy **1.5. Sprawne zarządzanie realizacją LSR, 1.6. Działania aktywizacyjne** to natomiast działania powiązane z aktywizacją i komunikacją z mieszkańcami obszaru LGD.

W analizowanym okresie zmiany w Lokalnej Strategii Rozwoju wynikały przede wszystkim z otrzymania bonusów. Z uwagi na wielkie zainteresowanie i fakt, iż ilość złożonych wniosków w każdym naborze przewyższała kwotę dostępnych środków, środki z pierwszego (2019 rok) i drugiego bonusu (2020 rok) postanowiono przeznaczyć na otwieranie i rozwój działalności gospodarczej. W ramach drugiego bonusu kwota została też przeznaczona na realizację projektów grantowych w następujących przedsięwzięciach: zachowanie dziedzictwa lokalnego, organizacja szkoleń i spotkań aktywizujących osoby z grup defaworyzowanych oraz promocję obszaru działania, w tym promocje produktów i usług lokalnych. W 2021 roku uzyskane dodatkowe środki na realizację LSR przeznaczono natomiast ponownie na przedsięwzięcie dotyczące podejmowania działalności gospodarczej, ale i na dostosowanie ogólnodostępnej infrastruktury turystycznej i rekreacyjnej do potrzeb przedstawicieli grup defaworyzowanych. Spośród zmian w LSR, w ewaluowanym okresie dokonywano też przesunięć między przedsięwzięciami (z uwagi na duże zainteresowanie operacjami z zachowania dziedzictwa lokalnego), a także wprowadzano drobne korekty w planie komunikacji.

Poniższa tabela pokazuje szczegółowo historię naborów, jakie prowadzono w LGD.

Data naboru	Przedsięwzięcie	Liczba złożonych wniosków	Liczba wybranych wniosków	Protesty złożone	Protesty / odwołania uwzględnione
25.09.2016-25.10.2016	Infrastruktura – dostosowanie	3	3	0	0
25.09.2016-25.10.2016	Infrastruktura - budowa	5	5	0	0
10.10.2016-31.10.2016	Podejmowanie działalności gospodarczej	24	20	4	4
10.10.2016-31.10.2016	Rozwijanie działalności gospodarczej	25	7	3	3
13.02.2017-27.02.2017	Wzmocnienie kapitału społecznego Organizowanie szkoleń i spotkań	17	16	0	0
13.02.2017-27.02.2017	Wzmocnienie kapitału społecznego	21	20	0	0

	Integracja międzypokoleniowa				
13.02.2017-27.02.2017	Wzmocnienie kapitału społecznego Młodzi rodzice na rynku pracy	0	0	0	0
13.02.2017-27.02.2017	Wzmocnienie kapitału społecznego Promocja obszaru działania	10	9	0	0
13.02.2017-27.02.2017	Wzmocnienie kapitału społecznego Zachowanie dziedzictwa lokalnego	16	15	0	0
13.02.2017-27.02.2017	Wzmocnienie kapitału społecznego Wzmacnianie świadomości ekologicznej	5	5	0	0
16.03.2017-24.03.2017	Wzmocnienie kapitału społecznego Wzmacnianie świadomości ekologicznej	4	4	0	0
01.03.2017-30.03.2017	Infrastruktura - budowa	7	5	2	2
01.03.2017-30.03.2017	Infrastruktura - dostosowanie	11	7	1	1
27.11.2017-11.12.2017	Wzmocnienie kapitału społecznego Młodzi rodzice na rynku pracy	0	0	0	0
15.01.2018-29.01.2018	Rozwijanie działalności gospodarczej	14	10	4	0
26.03.2018-09.04.2018	Wzmocnienie kapitału społecznego Młodzi rodzice na rynku pracy	9	9	0	0
02.07.2018-16.07.2018	Wzmocnienie kapitału społecznego Integracja międzypokoleniowa	25	19	1	0
01.10.2018-15.10.2018	Wzmocnienie kapitału społecznego Zachowanie dziedzictwa lokalnego	18	18	0	0
6.05.2019-20.05.2019	Infrastruktura – dostosowanie	1	1	1	0
9.09.2019 - 23.09.2019	Podjęcie działalności gospodarczej	20	7	0	0
9.09.2019-23.09.2019	Rozwijanie działalności gospodarczej	15	12	0	0
21.11.2019-5.12.2019	Infrastruktura – dostosowanie	1	1	0	0

11.05.2020-1.06.2020	Infrastruktura – dostosowanie	1	1	0	0
11.05.2020-1.06.2020	Podjęcie działalności gospodarczej	18	8	0	0
15.05.2020-5.06.2020	Wzmocnienie kapitału społecznego Promocja obszaru działania	12	10	0	0
15.05.2020-5.06.2020	Wzmocnienie kapitału społecznego Zachowanie dziedzictwa lokalnego	26	18	0	0
15.05.2020-5.06.2020	Wzmocnienie kapitału społecznego Organizacja szkoleń i spotkań	18	17	0	0
14.09.2020-28.09.2020	Wzmocnienie kapitału społecznego Zachowanie dziedzictwa lokalnego	26	15	0	0
19.01.2021-2.02.2021	Wzmocnienie kapitału społecznego Zachowanie dziedzictwa lokalnego	36	22	0	0
18.01.2021-1.02.2021	Rozwijanie działalności gospodarczej	9	7	0	0

**Tabela 13. Nabory w ramach realizacji LSR przez LGD .**

Nabory ogłaszano zgodnie z harmonogramem i organizowano je co roku, w tym nawet w trakcie pandemii. Jakość wniosków składanych przez osoby i podmioty zainteresowane realizacją operacji w ramach wdrażania LSR zasługuje na pozytywną ocenę. Dało się wprawdzie zaobserwować typowe dla naborów prowadzonych przez Lokalne Grupy Działania zróżnicowanie jakości dokumentów w zależności od typu wnioskodawcy. Wynikało to z faktu, że przedsiębiorcy często zlecali przygotowanie wniosków wyspecjalizowanym podmiotom. Z kolei przedstawiciele samorządów dysponują doświadczoną kadrą, która jest w stanie przygotować wnioski wysokiej jakości. Warto zwrócić uwagę, że dla nowych, niewielkich i lokalnych organizacji, praca nad projektem stanowiła okazję do podniesienia kompetencji i profesjonalizacji. Najlepszym sposobem niwelowania różnic pomiędzy wnioskami przygotowywanymi przez różnych beneficjentów była natomiast praca doradcza.

Pewnych trudności dostarczało stosowanie niektórych kryteriów wyboru. W przypadku kryteriów dotyczących innowacyjności i ochrony środowiska, ostatecznie

przyznane punkty zależały od subiektywnej oceny członków Rady. Warto podkreślić, że kryteria te nie są zerojedynkowe, co rodziło zagrożenie składaniem odwołań przez wnioskodawców.

### 5.3. Rzeczowy i finansowy postęp w realizacji LSR

Efekty wdrażania Lokalnej Strategii Rozwoju warto ocenić na podstawie analizy postępu rzeczowo-finansowego. Ewaluacja jest możliwa dzięki danym dotyczącym wskaźników wartości produktu, przypisanych do poszczególnych przedsięwzięć na etapie tworzenia LSR. Umiejętny dobór wskaźników zwiększa możliwość dobrej orientacji w realizowaniu celów szczegółowych. Ważną kwestią, której należy poświęcić uwagę jest to, w jaki sposób LGD „Ziemia Jędrzejowska-GRYF” radziła sobie z realizacją zamierzonych wartości docelowych wskaźników. Pomogą w tym dane dotyczące postępu rzeczowego.

Cel ogólny	Cel Szczegółowy	Przedsięwzięcie	Wskaźnik produktu	Jednostka miary	Stan docelowy	Realizacja 2021
Rozwój obszaru LGD w oparciu o aktywność lokalnej społeczności	1.1. Zwiększenie aktywności ekonomicznej mieszkańców obszaru LGD	1.1.1. Podejmowanie działalności gospodarczej	Liczba operacji polegających na utworzeniu nowego przedsiębiorstwa	szt.	55	31
		1.1.2. Rozwijanie działalności gospodarczej	Liczba operacji polegających na rozwoju istniejącego przedsiębiorstwa	szt.	28	26
	1.2. Pobudzenie aktywności społecznej przedstawicieli grup defaworyzowanych	1.2.1. Dostosowanie ogólnodostępnej infrastruktury turystycznej i rekreacyjnej do potrzeb przedstawicieli grup defaworyzowanych	Liczba zmodernizowanych obiektów infrastruktury turystycznej i rekreacyjnej	szt.	20	12

		1.2.2. Organizacja szkoleń i spotkań integracyjno-aktywizujących dedykowanych osobom z grup defaw.	Liczba szkoleń i spotkań	szt.	30	50
		1.2.3. Integracja międzypokoleniowa	Liczba wydarzeń angażujących osoby młode i osoby wieku senioralnym w rozwiązywanie lokalnych problemów	szt.	70	39
		1.2.4. Młodzi rodzice na rynku pracy	Liczba wydarzeń propagujących godzenie rodzicielstwa z rolami zawodowymi	szt.	10	10
	<b>1.3. Tworzenie innowacyjnych rozwiązań w zakresie wykorzystania lokalnych zasobów</b>	1.3.1. Liczba nowych obiektów infrastruktury	Liczba nowych obiektów infrastruktury turystycznej i rekreacyjnej	szt.	10	12
		1.3.2. Liczba zrealizowanych działań promocyjnych	Liczba zrealizowanych działań promocyjnych	szt.	20	20
		1.3.3. Liczba podmiotów działających w sferze kultury, które otrzymały wsparcie w ramach realizacji LSR	Liczba podmiotów działających w sferze kultury, które otrzymały wsparcie w ramach realizacji LSR	szt.	64	99
		1.3.4. Wzmacnianie świadomości ekologicznej mieszkańców obszaru LGD	Liczba wydarzeń dotyczących ochrony lokalnych zasobów przyrodniczych	szt.	10	10
	<b>1.4. Współpraca na rzecz rozwoju obszaru LGD</b>	1.4.1. Świętokrzyskie szlaki – bądź gotowy na przygody	Liczba zrealizowanych projektów współpracy	szt.	1	1
	<b>1.5. Sprawne zarządzanie realizacją LSR,</b>	1.5.1. Szkolenia pracowników i członków organów LGD	Liczba osobodni szkoleń dla pracowników LGD	szt.	44	25,5
			Liczba osobodni szkoleń dla organów LGD	szt.	204	170,5



		1.5.2. Indywidualne doradztwo w biurze LGD	Liczba podmiotów, którym udzielono indywidualnego doradztwa	szt.	300	574
	<b>1.6. Działania aktywizacyjne.</b>	1.6.1. Organizacja wydarzeń o charakterze aktywizacyjnym	Liczba spotkań informacyjno-konsultacyjnych LGD z mieszkańcami	szt.	500	599

Tabela 14. Rzeczowy postęp w realizacji LSR.

Wskaźniki w przypadku pierwszego celu szczegółowego (Zwiększenie aktywności ekonomicznej mieszkańców obszaru LGD) prezentują się bardzo dobrze. Dane z 2021 roku pokazują, że w aktualnym okresie programowania zrealizowano już 31 operacji polegających na utworzeniu nowego przedsiębiorstwa i 26 dotyczących rozwoju działalności gospodarczej. Brak osiągnięcia stanu docelowego ma związek z otrzymaniem bonusów, ale nie ma obaw co do pełnej realizacji przedsięwzięć.

W przypadku drugiego celu szczegółowego (Pobudzanie aktywności społecznej przedstawicieli grup defaworyzowanych) osiągnięto w 2021 roku stan docelowy w przypadku przedsięwzięć dotyczących wydarzeń propagujących godzenie rodzicielstwa z rolami zawodowymi (np. spotkania z doradcą personalnym i prawnikiem, wizyta w zakładzie fryzjerskim) oraz zrealizowano więcej niż zaplanowano szkoleń i spotkań. Niewielkie braki dotyczyły operacji związanej z dostosowaniem ogólnodostępnej infrastruktury turystycznej i rekreacyjnej do potrzeb grup defaworyzowanych, a nieco większe braki dotyczą wydarzeń angażujących osoby młode i osoby wieku senioralnym w rozwiązywanie lokalnych problemów, w którego ramach zorganizowano już szereg warsztatów, spotkań i wyjazdów.

Trzeci cel szczegółowy dotyczący tworzenia innowacyjnych rozwiązań w zakresie wykorzystania lokalnych zasobów to bardzo duży sukces. Osiągnięto więcej niż zaplanowano wskaźników w przypadku nowych obiektów infrastruktury turystycznej i rekreacyjnej oraz wsparcia w ramach realizacji LSR podmiotom działającym w sferze kultury. Zgodnie z planem przebiegały też wydarzenia promocyjne i imprezy dotyczące wzmacniania świadomości ekologicznej mieszkańców obszaru LGD. W aspekcie projektów grantowych warto zwrócić uwagę na wartości wskaźników – z środków LGD skorzystało około 100 organizacji pozarządowych, co jest wynikiem imponującym i wartym pochwały oraz naśladowania.

Istotny jest fakt, iż w ramach przedsięwzięcia NGO-sy mogły skorzystać z środków tylko raz, co przysłużyło się profesjonalizmowi prowadzonych operacji, a także zachęcało do sięgania po dofinansowanie.

W ramach czwartego celu szczegółowego (Współpraca na rzecz rozwoju obszaru LGD) zrealizowano z powodzeniem projekt współpracy „Świętokrzyska Wspólna i Aktywna Turystyka”. W przypadku piątego celu szczegółowego (Sprawne zarządzanie realizacją LSR) zrealizowano więcej niż zaplanowano wskaźników dotyczących indywidualnego doradztwa w biurze LGD, zaś jeśli chodzi o szkolenia dla pracowników i członków organów LGD cel jest bliski osiągnięcia. Warto też dodać, że przekroczono stan docelowy w działaniach aktywizacyjnych, które prowadzono w ramach szóstego celu szczegółowego.

Generalnie należy więc zauważyć, że zdecydowana większość wskaźników została już osiągniętych i nie ma większych obaw co realizacji strategii. Osiągnięcie wartości docelowych świadczy o bardzo dobrej organizacji pracy, a także dobrym tempie ogłaszania i rozstrzygania naborów. Warto podkreślić, że jeszcze nie zdarzył się nabór, w którym wniosków byłoby mniej niż przeznaczonych środków. Potwierdza to potrzebę działań, ale też i umiejętność współpracy między stowarzyszeniami a gminami. Realizowane operacje stanowią też niewątpliwie dużą zachętę dla kolejnych wnioskodawców.

#### **5.4. Projekty współpracy**

LGD „Ziemia Jędrzejowska – GRYF” ma na koncie jeden zrealizowany projekt współpracy - **ŚWiAT** (Świętokrzyska Wspólna i Aktywna Turystyka). Realizowano go od stycznia 2020 roku do października 2021 roku. Wzięło w nim udział 5 krajowych partnerów (LGD „Dorzecze Wisły”, LGD „Królewskie Ponidzie”, LGD Ponidzie oraz LGD „Perły Czarnej Nidy”). Celem projektu było wzbogacenie oferty weekendowej adresowanej do mieszkańców i odwiedzających powiat turystów, w tym podniesienie atrakcyjności obszaru poprzez poszerzenie i promowanie oferty turystycznej, rozwój turystyczny i stworzenie odpowiednich warunków do rozwoju przedsiębiorczości na terenie partnerskich LGD. Projekt przyczynił się do rozwoju oferty i produktu dla turystyki aktywnej, bazującej i wykorzystującej w sposób zintegrowany różnorodne zasoby i walory: naturalne, krajobrazowe, przyrodnicze,

kulturowe. W ramach projektu na obszarze LGD „Ziemia Jędrzejowska – GRYF” zrealizowano następujące działania:

- oznakowanie rzeki Nidy,
- zagospodarowanie przestrzeni wokół Dworku Reja w Nagłowicach „Literacki zakątek”,
- utworzenie miejsca wypoczynku u zbiegu szlaków w Sędziszowie,
- wyznaczenie szlaku rowerowego w Słupi Jędrzejowskiej „Błogostawionej Zofii Czeskiej”,
- odnowienie i uporządkowanie niebieskiego szlaku turystycznego Ks. Hieronima Konarskiego,
- zakup systemów ekspozycji w Muzeum im. Przytkowskich w Jędrzejowie,
- wydanie przewodnika turystycznego.

Całkowity budżet projektu wyniósł 1 262 361,60 , a udział finansowy LGD „Ziemia Jędrzejowska – GRYF” 441 586,64 zł.

### **5.5. Działanie poza RLKS**

LGD „Ziemia Jędrzejowska – GRYF” stara się o pozyskiwanie środków poza RLKS, choć z uwagi na dużą ilość obowiązków jest to zadanie trudne. Mimo to udało się zrealizować kilka interesujących działań. Warto zwrócić uwagę na realizowany w latach 2017-2018 projekt „**LGD-owskie wsparcie w biznesowym starcie**” z Regionalnego Programu Operacyjnego Województwa Świętokrzyskiego 2014-2020. Stanowił on odpowiedź na bardzo duże zainteresowanie operacjami z zakresu przedsiębiorczości, a inicjatywa pojawiła się na spotkaniu świętokrzyskich Lokalnych Grup Działania. Celem działań było pobudzenie przedsiębiorczości poprzez zwiększenie liczby mikroprzedsiębiorstw tworzonych przez osoby bezrobotne i nieaktywne zawodowo i przez osoby odchodzące z rolnictwa na obszarze gmin województwa świętokrzyskiego obejmujących działalność 14 LGD-ów będących realizatorami projektu. W ramach działań odbywały się liczne szkolenia dotyczące zakładania

i prowadzenia działalności gospodarczej, w tym w zakresie następujących tematów: prawne aspekty działalności gospodarczej, księgowość i podatki w małej firmie, zasady rozliczania dotacji, warsztaty pisania biznesplanów. Prowadzono także doradztwo poszkoleniowe w formie grupowej i indywidualnej. Z grupy 15 uczestników wyłoniono 10 osób, które po złożeniu biznesplanów i pozytywnej weryfikacji otrzymały dotację inwestycyjną w wysokości 21 000 zł na osobę i wsparcie pomostowe przez okres pół roku w wysokości 1 100 zł. Całkowity budżet projektu wyniósł 4 759 873,00 zł.

Z Europejskiego Funduszu Społecznego dofinansowano kwotą 711 930,74 zł projekt, który służył podniesieniu poziomu wiedzy, umiejętności praktycznych i nabyciu dodatkowych kwalifikacji u 69 uczniów i uczennic, a także podniesieniu kompetencji 6 nauczycieli. Działanie to trwało od września 2017 do sierpnia 2019 roku. Do uczniów kierowany był też projekt realizowany od listopada 2016 do stycznia 2019 roku. W jego rezultacie przeszkolono 80 uczniów, którzy uzyskali umiejętności praktyczne i kwalifikacje zawodowe w zawodzie technik żywienia. Koszt działania wyniósł 692 311,25 zł. Warto też zauważyć, że od maja 2020 roku realizowany jest kolejny projekt z EFS, którego celem jest zwiększenie dostępności usług opiekuńczych dla osób zagrożonych ubóstwem i wykluczeniem społecznym. Koszt działań wynosi 1 807 560,00 zł, a termin zakończenia to kwiecień 2023 roku. Działania z EFS niekoniecznie wpisywały się w cele, które zostały wyznaczone w LSR, ale niewątpliwie przyniosły szereg pozytywnych efektów, w tym wpływały na budowanie kapitału społecznego i pomogły nabyć doświadczenie, które na pewno będzie procentowało w kolejnym okresie programowania.

## **5.6. Działalność biura LGD**

### **5.6.1. Ogólna organizacja pracy**

Lokalna Grupa Działania Ponidzie ma swoją siedzibę w Jędrzejowie. Od 2014 skład osobowy się nie ulegał zmianie, co niewątpliwie służy profesjonalizmowi realizowanych działań. Biuro LGD działa w oparciu o Regulamin Pracy Biura LGD. Dokument określa organizację wewnętrzną, tryb pracy biura LGD, podstawowe obowiązki, uprawnienia i odpowiedzialność pracowników. W szczególności określa obowiązki: Dyrektora Biura,

specjalistów do spraw realizacji strategii, specjaliści do spraw administracyjno – biurowych oraz księgowego. Regulamin określa też sposób udostępniania informacji będących w dyspozycji LGD z uwzględnieniem ochrony danych osobowych. Mówi również o zasadach i sposobie udzielania doradztwa potencjalnym beneficjentom i grantobiorcom oraz badaniu jego efektywności.

Pracownicy Lokalnej Grupy Działania podkreślali w trakcie wywiadów, że w biurze panuje dobra atmosfera i zachowana jest wysoka dyscyplina pracy, a zadania realizowane są z wielką pasją. Dobra organizacja jest szczególnie potrzebna w okresach wzmożonej pracy, w tym przede wszystkim w czasie naborów wniosków. Przeprowadzona analiza wykazała, że podział obowiązków pomiędzy pracownikami jest czytelny, a oni sami podnoszą swoje kompetencje. Rada i Zarząd pracę biura LGD ocenili bardzo pozytywnie. Podkreślili wysokie kompetencje i merytoryczność. Warto podkreślić, że mieszkańcy obszaru objętego LSR zgłaszają się do biura LGD z różnymi sprawami, często nie dotyczącymi wdrażania dokumentu strategicznego. Można więc stwierdzić, że prowadzone doradztwo wykracza poza pomoc w przygotowaniu propozycji operacji. Świadczy to o roli, jaką LGD odgrywa w lokalnej społeczności i o jakości pracy jego biura.

### **5.6.2. Szkolenia pracowników i organów LGD**

Dla pracowników Biura, jak również dla członków organu decyzyjnego przewidziano w okresie realizacji LSR szkolenia w celu podnoszenia ich wiedzy i kompetencji, a także szczegółowego zapoznania się z zapisami Strategii i dokumentów programowych oraz wynikającymi z nich obowiązkami. Szkolenia realizowano przy pomocy wyspecjalizowanych fachowców, którzy przekazywali wiedzę na temat rozmaitych aspektów wdrażania Lokalnej Strategii Rozwoju. Przeprowadzone w ewaluowanym okresie szkolenia dotyczyły takich zagadnień jak:

- zakres i sposób doradztwa dla potencjalnych beneficjentów,
- zasady udzielania wsparcia w ramach wdrażania LSR,
- zasady i sposób promowania LGD i obszaru jej działania oraz wdrażania LSR,

- analiza procedur dotyczących oceny i wyboru wniosków i grantów, kart wyboru i oceny operacji, kryteriów wyboru,
- warsztaty - ocena i wybór operacji.

### 5.6.3. Realizacja planu komunikacji

Podstawowym warunkiem do skutecznego zaangażowania społeczności lokalnej w realizację LSR jest skuteczna, a co ważniejsze obustronna komunikacja. Skuteczne komunikowanie powinno znajdować odbicie w liczbie i jakości składanych wniosków, które powinny znów pozwalać na bezproblemowe osiągnięcie założonych wartości wskaźników. Wysoki poziom realizacji wskaźników świadczy zatem pośrednio o bardzo dobrej jakości działań komunikacyjnych podejmowanych przez LGD „Ziemia Jędrzejowska-GRYF”. Podstawą działań jest plan komunikacji. Przygotowano go na podstawie wyników przeprowadzonych konsultacji społecznych. Szczegóły dotyczące jego realizacji prezentuje poniższa tabela.

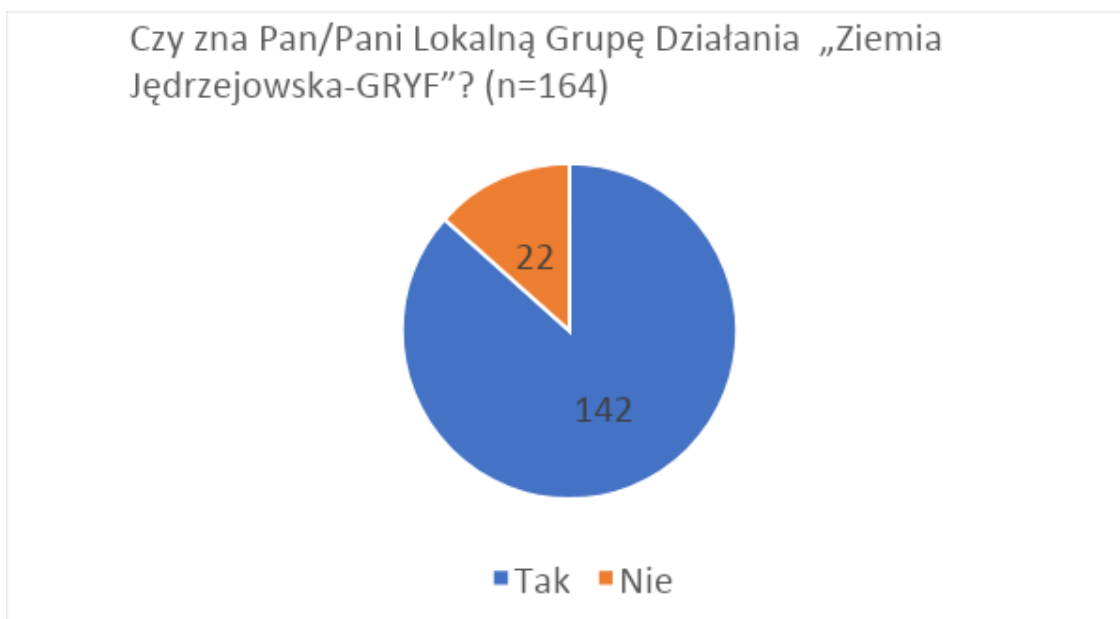
Działanie komunikacyjne	Zadania i wskaźniki	Wskaźnik 2016	Wskaźnik 2017	Wskaźnik 2018	Wskaźnik 2019	Wskaźnik 2020r	Wskaźnik 2021
Kampania informacyjna na temat głównych założeń LSR na lata 2014-2020	Bezpośrednie spotkania w 9 gminach obszaru LGD	9	0	0	0	0	0
	Strona internetowa LGD oraz strony internetowe urzędów gmin i starostwa powiatowego	11	0	0	0	0	0
	Lokalna prasa	3	0	0	0	0	0
	Media społecznościowe	6	0	0	0	0	0
Kampania promująca postawy przedsiębiorcze wśród młodych ludzi	Lokalne portale informacyjne	4	0	0	0	0	0
	Strona internetowa LGD oraz strony internetowe urzędów gmin i starostwa powiatowego	22	0	0	0	0	0
	Media społecznościowe	12	0	0	0	0	0
Szkolenie dla osób realizujących operacje w zakresie podejmowania lub rozwijania działalności gospodarczej	Bezpośrednie spotkania	27	0	0	0	0	0
Kampania promująca aktywność społeczną seniorów	Lokalna prasa	0	2	0	2	0	0
	Newsletter	0	3	0	3	0	0
	Strona internetowa LGD oraz strony internetowe urzędów gmin i starostwa powiatowego	0	22	0	22	0	0
	Bezpośrednie spotkania	0	1	0	0	0	0

Aktywizacja społeczności lokalnej	Bezpośrednie spotkania	9	18	9	5	0	0
	Lokalna prasa	0	4	2	3	0	0
	Media społecznościowe	9	9	12	6	6	0
	Newsletter	5	7	5	2	2	0
	Strona internetowa LGD oraz strony internetowe urzędów gmin i starostwa powiatowego	9	20	20	14	14	0
Indywidualne doradztwo w biurze LGD	Bezpośrednie spotkania	40	60	73	40	40	0
Pozyskiwanie informacji zwrotnych od mieszkańców obszaru LGD na potrzeby monitoringu i ewaluacji realizacji LSR	Strona internetowa LGD oraz strony internetowe urzędów gmin i starostwa powiatowego	10	15	30	18	15	0
	Lokalna prasa	1	3	2	2	0	0
	Media społecznościowe	1	20	20	18	15	0
	Newsletter	3	6	6	3	3	0
	Bezpośrednie spotkania	9	9	18	18	2	0
	Badania ankietowe uczestników spotkań informacyjno-konsultacyjnych	100	200	200	130	120	0
	Badania ankietowe osób korzystających z doradztwa w biurze LGD Badania ankietowe mieszkańców obszaru w czasie ewaluacji mid-term i ex-post	30	80	50	40	0	0
Badania ankietowe wnioskodawców w czasie ewaluacji mid-term i ex-post	0	0	0	750	0	0	

**Tabela 15. Realizacja planu komunikacji przez LGD „Ziemia Jędrzejowska-GRYF”**

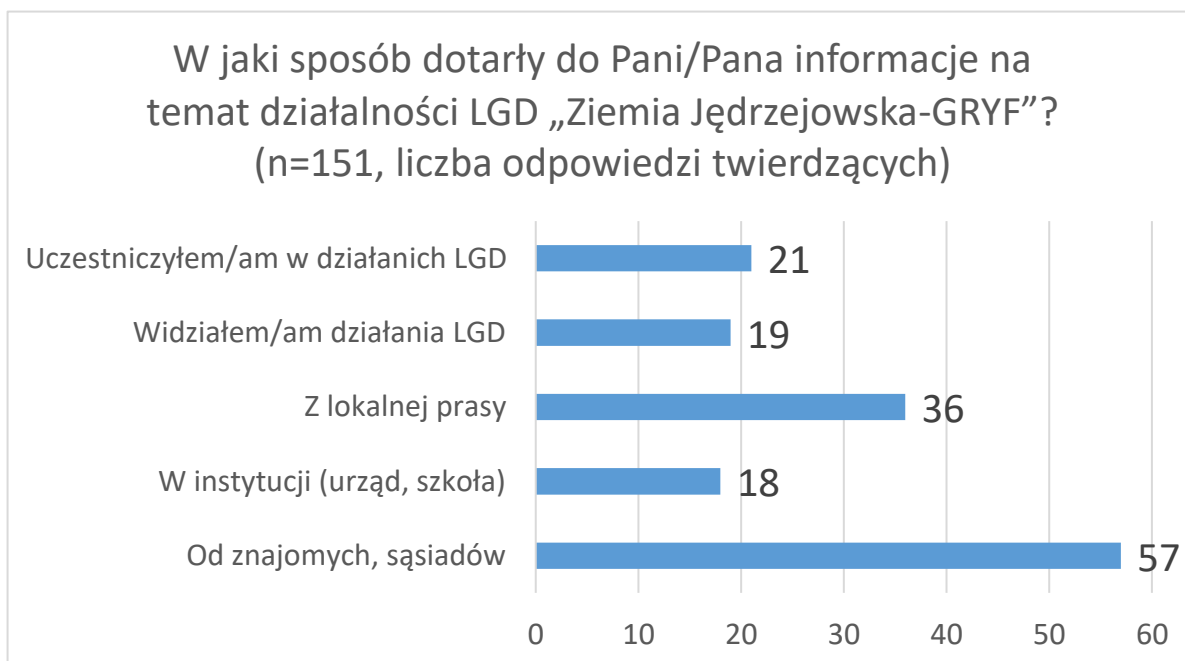
Analiza danych na temat działań komunikacyjnych wskazuje, że Lokalna Grupa Działania realizuje wszystkie zaplanowane zadania w tym zakresie komunikacji z lokalną społecznością. Działania te są zróżnicowane, dzięki czemu udaje się skutecznie docierać z informacjami na temat realizacji Lokalnej Strategii Rozwoju do mieszkańców obszaru. Nie ulega wątpliwości, że w przyszłości należy utrzymać wysoki poziom zaangażowania w komunikację zapośredniczoną przez urządzenia elektroniczne (newslettery, strony internetowe), ale jednocześnie warto dalej rozwijać bezpośrednie kontakty z mieszkańcami.

Nawiązując do planu komunikacyjnego, warto sprawdzić opinie samych mieszkańców gmin obszaru LGD na temat tego, czy komunikacja była efektywna. W ankietach wypełnianych w latach 2018-2022 zadawano pytanie o rozpoznawalność LGD „Ziemia Jędrzejowska-GRYF”. Spośród 164 badanych mieszkańców, aż 142 wybrało odpowiedź twierdzącą.



Wykres 1. Rozpoznawalność LGD „Ziemia Jędrzejowska-GRYF” wśród mieszkańców obszaru.

Osobom, które wskazały, iż słyszały o LGD zadano kolejne pytanie dotyczące tego, w jaki sposób dotarły do informacji o „Ziemia Jędrzejowska-GRYF”. Wyniki zaprezentowano na poniższym wykresie.



Wykres 2. Metody docierania informacji o LGD „Ziemia Jędrzejowska-GRYF” do mieszkańców obszaru.



Dane z powyższego wykresu pokazują, iż najczęściej mieszkańców gmin obszaru LGD biorących udział w badaniu wskazało, iż źródłem informacji o LGD były informacje przekazane przez znajomych/sąsiadów. Bardzo duża liczba mieszkańców za kluczowe uznała informacje z lokalnej prasy, a w dalszej kolejności respondenci wskazywali jako źródło uczestnictwo w działaniach LGD czy też ich obserwowanie. Należy więc zauważyć, że wiele spośród kanałów komunikacyjnych spełnia swoją rolę i trudno wskazać taki, który można by określić jako niepotrzebny.

#### 5.6.4. Doradztwo

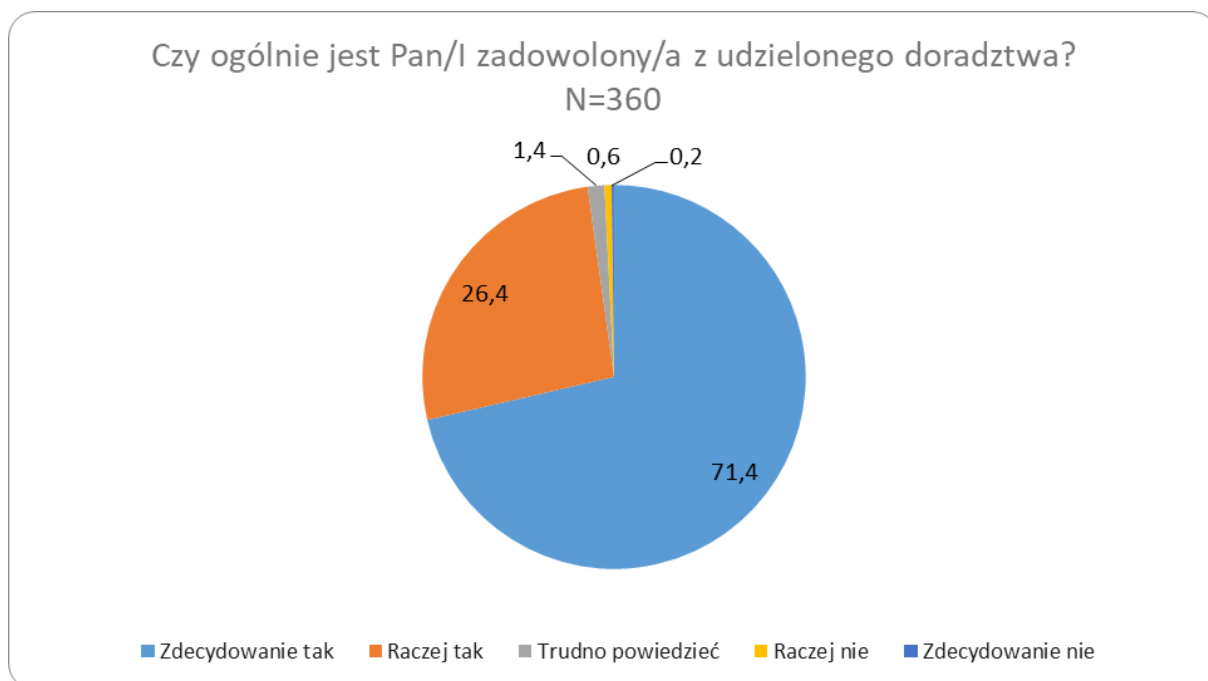
Jednym z najważniejszych aspektów funkcjonowania biura LGD jest doradztwo bezpośrednie dla potencjalnych beneficjentów. Dane dotyczące działań podejmowanych w tym zakresie przez pracowników LGD „Ziemia Jędrzejowska - GRYF” zostały zebrane w poniższej tabeli.

	2016	2017	2018	2019	2020	2021
Liczba udzielonych porad osobiście w biurze	224	83	73	46	102	46
Liczba przedsiębiorców i osób, które chcą podjąć działalność gospodarczą, którym udzielono porad	204	64	27	44	18	8
Liczba przedstawicieli sektora społecznego, którym udzielono porad	20	19	46	2	84	38

Tabela 16. Doradztwo w biurze LGD.

Z przedstawionej tabeli wynika, że bardzo dużo porad udzielono bezpośrednio w biurze LGD. Dane wskazują też, że znacznym wsparciem doradczym obdarzeni zostali przedstawiciele sektora gospodarczego oraz społecznego. Analiza naborów pokazuje, że dane dotyczące doradztwa są wyraźnie z ogłaszanymi konkursami.

Warto zwrócić uwagę na opinie beneficjentów na temat doradztwa udzielanego im na różnych etapach współpracy z LGD. Pomocne będą tutaj ankiety, które były zbierane przez LGD przez cały okres realizacji LSR. Poniższy wykres pokazuje ogólną ocenę zadowolenia z udzielonego doradztwa.



**Wykres 3. Ocena zadowolenia z udzielonego doradztwa.**

Ocena zadowolenia z udzielonego doradztwa jest znakomita. Ponad 71% respondentów wystawiło najlepszą możliwą ocenę, a ponad 26% wybrało odpowiedź „raczej tak”. Opinie krytyczne pojawiły się w bardzo niewielu przypadkach.

W ankiecie poproszono też beneficjentów o ocenę rozmaitych stwierdzeń dotyczących udzielanego doradztwa. Szczegółowe wyniki obrazuje poniższa tabela.

	Zdecydowanie tak	Raczej tak	Raczej nie	Zdecydowanie nie	Trudno powiedzieć / Brak odpowiedzi
Doradztwo spełniło moje oczekiwania	72,8%	25,3%	0,6%	0%	1,4%
Uzyskane informacje zwiększyły moją wiedzę związaną z aplikowaniem o środki finansowe	69,4%	28,3%	0,8%	0,3%	1,1%
Uzyskane informacje rozstrzygnęły wiele moich wątpliwości	70,6%	25,8%	1,1%	1,1%	1,4%

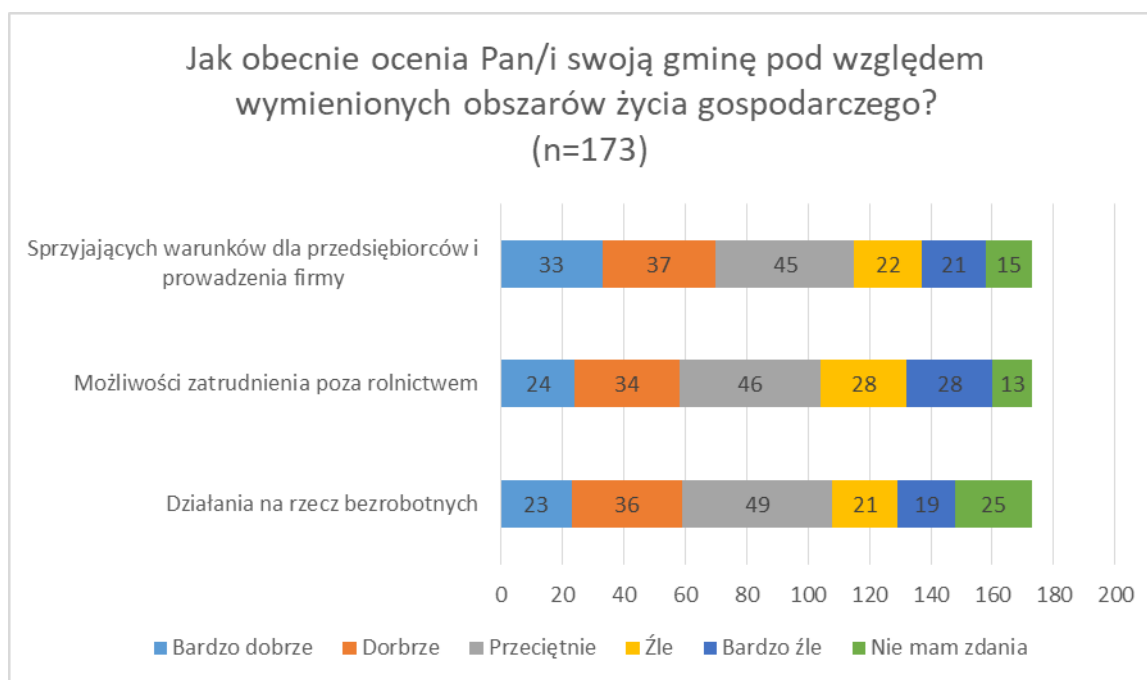
Osoba udzielająca informacje posiadała dużą wiedzę w temacie rozmowy	80,3%	19,2%	0%	0,3%	0,3%
Osoba udzielająca informacje przekazywała je w jasny sposób	80,6%	18,3%	0%	0,3%	0,8%

**Tabela 17. Ocena twierdzeń odnoszących się do różnych aspektów udzielanych porad**

Przedstawione powyżej wyniki ankiety potwierdzają wysoki poziom i profesjonalizm prowadzonego doradztwa. Respondenci świetnie ocenili przygotowanie merytoryczne i sposób przekazywania informacji doradców. Nie może w rezultacie dziwić, iż prawie wszyscy ankietowani stwierdzili, iż doradztwo spełniło ich oczekiwania, a uzyskane informacje rozstrzygnęły ich wątpliwości czy też uzyskane informacje zwiększyły wiedzę związaną z aplikowaniem o środki finansowe. Można więc stwierdzić, że jakość prowadzonego doradztwa w LGD nie budzi najmniejszych zastrzeżeń. W przyszłości, doradztwo powinno być prowadzone w ten sam, skuteczny, kompetentny i przyjazny sposób. Stanowi to wskaźnik wysokiej profesjonalności pracowników udzielających doradztwa, a także skuteczności prowadzonej polityki rozwijania kadr.

### **5.7. Obszar objęty LSR w ocenie członków lokalnej społeczności**

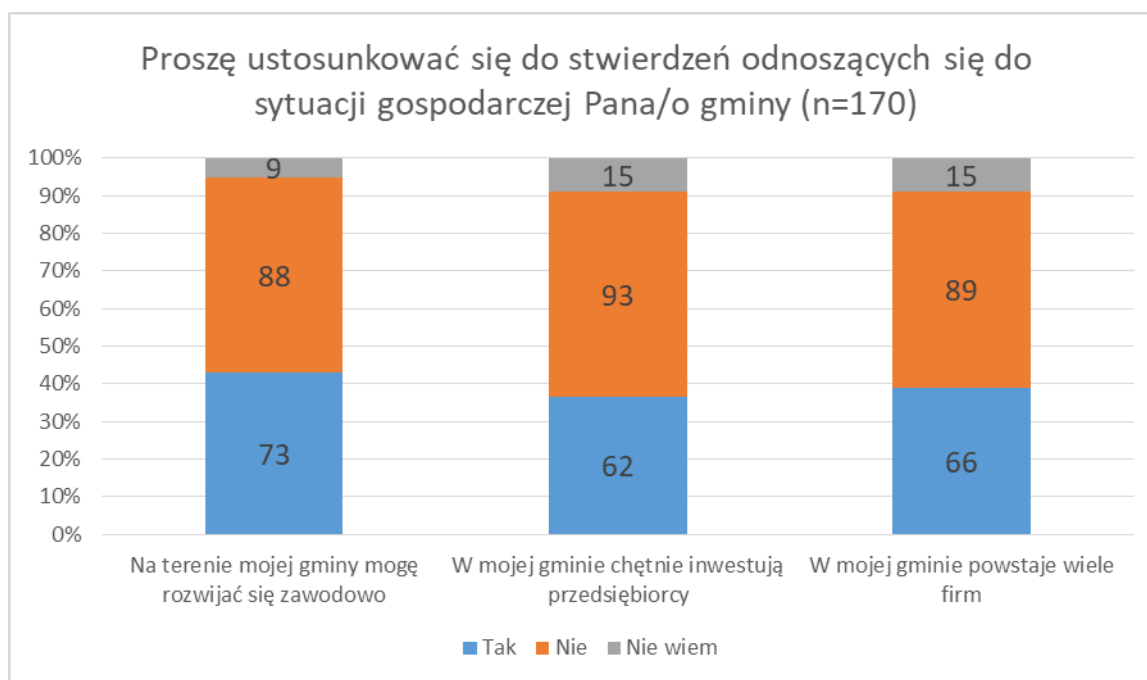
Przytoczone dane w raporcie pozwalają stwierdzić, że LGD „Ziemia Jędrzejowska-GRYF” dobrze realizowała założone przez siebie cele. Warto sprawdzić, jaką opinię na temat samego obszaru objętego LSR ma lokalna społeczność. Pomocne będą tutaj ankiety jakie wypełniali mieszkańcy w latach 2018-2022. Na poniższym wykresie przedstawiono ocenę rozmaitych obszarów życia gospodarczego.



**Wykres 4. Ocena działań gminy pod względem obszarów życia gospodarczego.**

Ocena rozmaitych obszarów życia gospodarczego przedstawia się całkiem pozytywnie. Respondenci najlepiej ocenili działania gminy, które mają na celu tworzenie warunków dla przedsiębiorców i prowadzenia firmy, gdzie głosów pozytywnych było 70, a krytycznych 43 (45 osób oceniło wsparcie tego obszaru przeciętnie). Dobrze oceniono też działania na rzecz bezrobotnych (bardzo dobrze i dobrze oceniło ten obszar 59 ankietowanych, a źle i bardzo źle 40, zaś przeciętnie 49). Nieco gorzej prezentują się wyniki dotyczące tworzenia przez gminę możliwości zatrudnienia poza rolnictwem (głosów na „tak” było 58, na „nie” 56, a 46 ankietowanych wskazało odpowiedź „przeciętnie”).

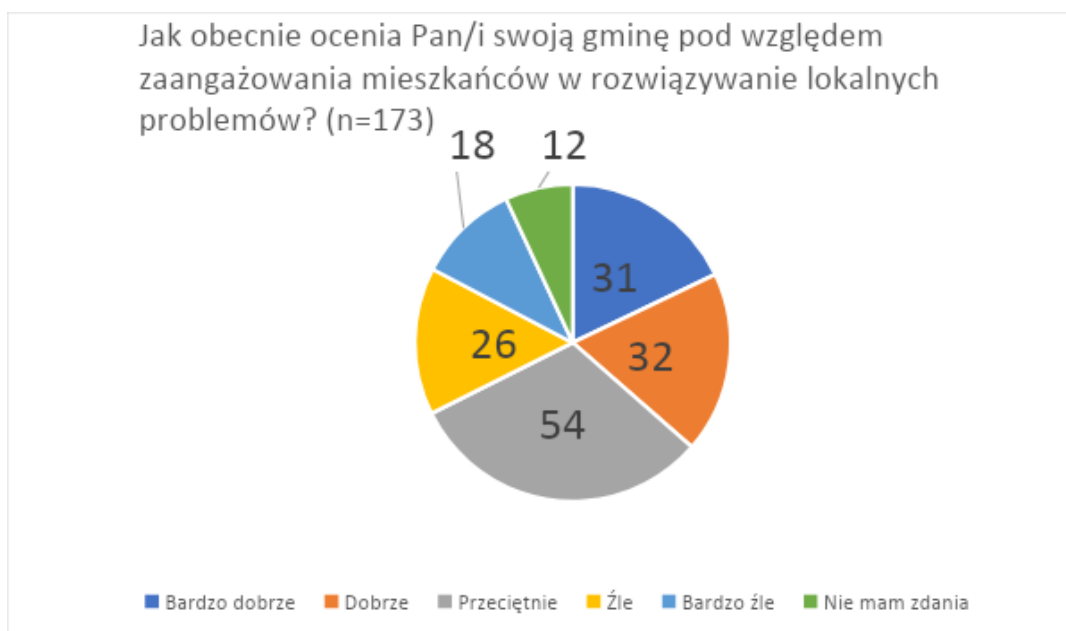
Mieszkańców poproszono również o ustosunkowanie się do stwierdzeń odnoszących się do sytuacji gospodarczej zamieszkiwanych gmin. Wyniki zaprezentowano na poniższym wykresie.



**Wykres 5. Ocena sytuacji gospodarczej gmin wchodzących w skład LGD.**

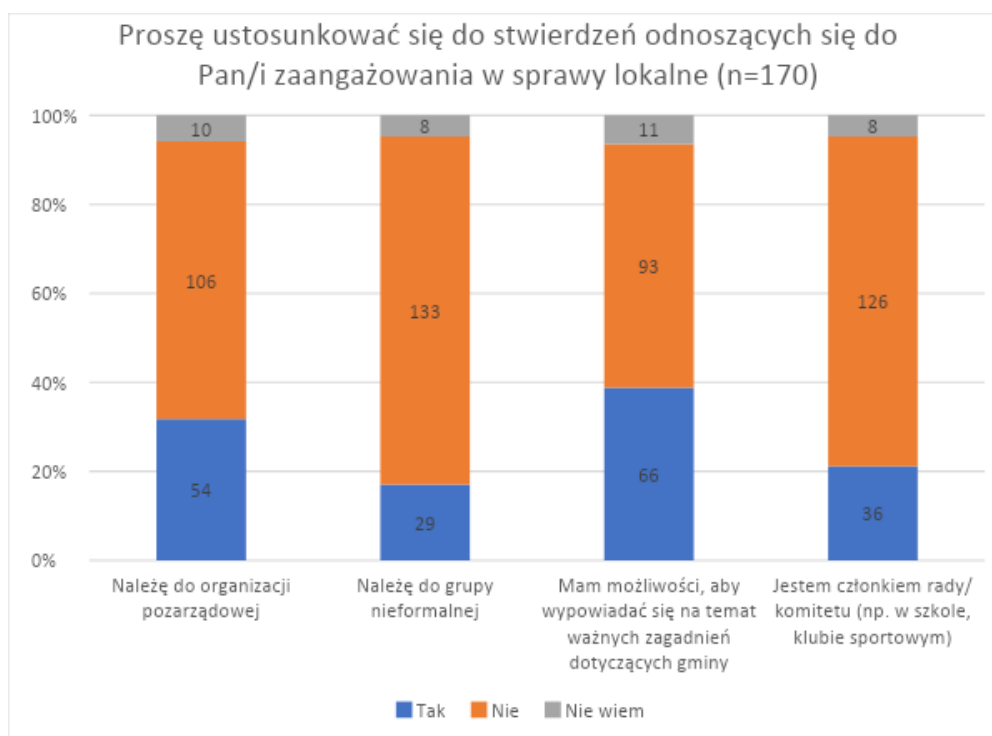
Głosów krytycznych w analizowanych obszarach było więcej niż pozytywnych, ale wyniki i tak można uznać za całkiem dobre. Najwięcej badanych mieszkańców zgodziło się ze stwierdzeniem, że na terenie gminy mogą rozwijać się zawodowo. Nieco mniej respondentów uznało, że w gminie powstaje wiele firm oraz że w zamieszkiwanej gminie chętnie inwestują przedsiębiorcy.

Mieszkańcy wypowiedzieli się też na temat rozmaitych kwestii dotyczących kapitału społecznego. Zapytano ich o ocenę gminy pod względem zaangażowania mieszkańców w rozwiązywanie lokalnych problemów. Wyniki zaprezentowano na poniższym wykresie.



Wykres 6. Ocena zaangażowania mieszkańców w rozwiązywanie lokalnych problemów.

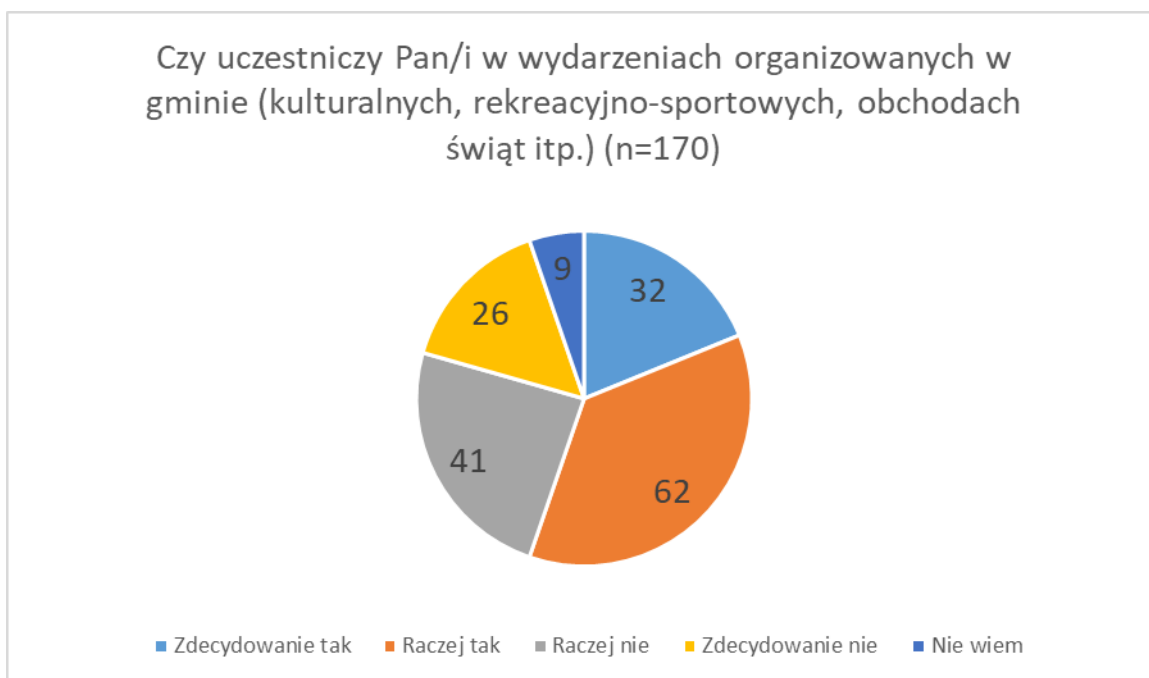
Największa grupa mieszkańców (63) pozytywnie ocenia zaangażowanie mieszkańców w rozwiązywanie lokalnych problemów. Nieco mniej osób (54) uznało, iż to zaangażowanie jest przeciętne. Krytyczną opinię na ten temat miała mniejszość (44). W ankiecie poproszono też o ustosunkowanie się do stwierdzeń odnoszących się do zaangażowania w sprawy lokalne. Wyniki zaprezentowano na poniższym wykresie.



Wykres 7. Ocena stwierdzeń odnoszących się do zaangażowania mieszkańców w sprawy lokalne.

Większość respondentów wprawdzie nie angażowała się w sprawy lokalne, ale ilość osób, które stwierdziły, iż takim zaangażowaniem się wykazują i tak robi wrażenie. Zdecydowanie najwięcej ankietowanych uznało, że dysponuje możliwością wypowiedzenia się na temat istotnych zagadnień dotyczących gminy (66). Co bardzo istotne - aż 54 spośród 170 ankietowanych stwierdziło, iż przynależy do organizacji pozarządowej. 36 osób przyznało, że są członkami rady/komitecie, a 29 że przynależy do grupy nieformalnej. Wyniki te jednoznacznie potwierdzają, iż budowanie kapitału społecznego na obszarze objętym LSR nie jest tylko „pustosłowiem”, przynosi bardzo duże korzyści i nie ulega wątpliwości, że tego rodzaju działania należy kontynuować.

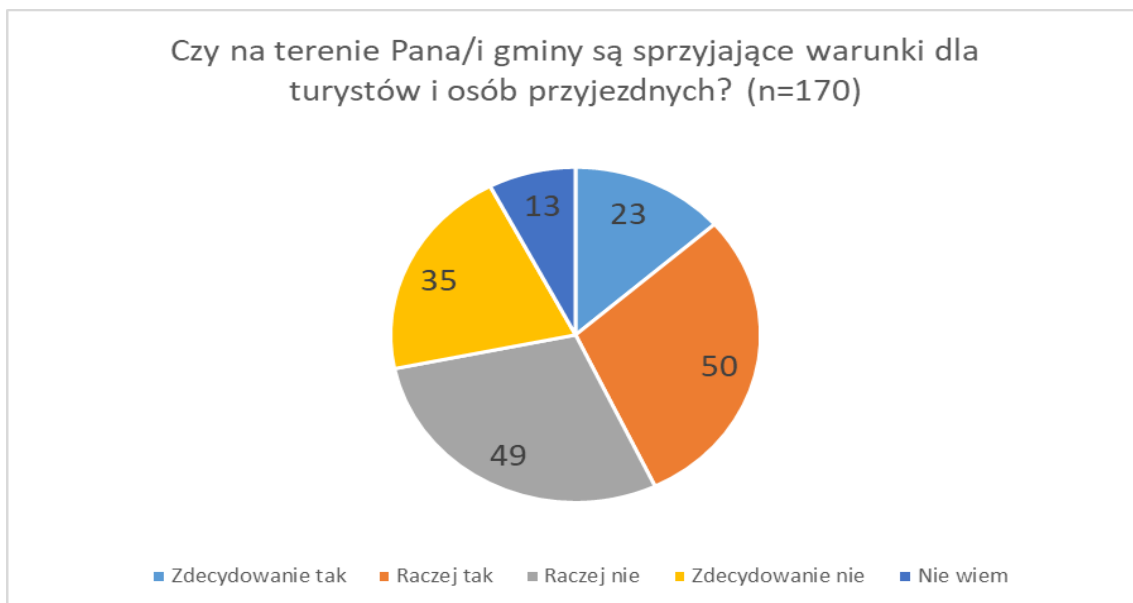
Mieszkańcy mieli też okazję wypowiedzieć się na temat rozmaitych kwestii dotyczących turystyki i kultury. Zapytano ich o to, czy uczestniczą w wydarzeniach organizowanych w gminie. Wyniki zaprezentowano na poniższym wykresie.



**Wykres 8. Uczestnictwo w wydarzeniach organizowanych w gminie.**

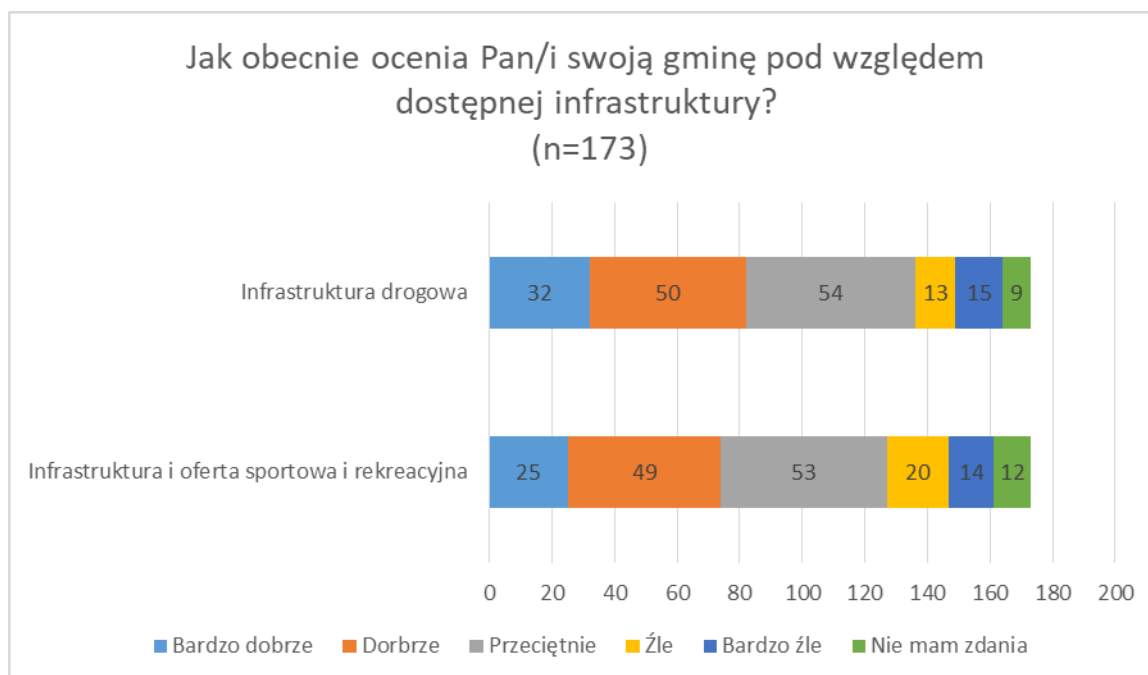
94 spośród 170 ankietowanych stwierdziło, że uczestniczy w wydarzeniach organizowanych w gminie, a przeciwną opinię wyraziło 67 mieszkańców, z czego 41 zaznaczyło odpowiedź „raczej nie”. 9 respondentów nie było w stanie jednoznacznie się

w tej kwestii wypowiedzieć. Mieszkańców poproszono też opinii dotyczącej tego, czy na terenie gminy da się odnotować sprzyjające warunki dla turystów i osób przyjezdnych.



**Wykres 9. Ocena warunków dla turystów i osób przyjezdnych.**

73 spośród badanych mieszkańców oceniło, iż warunki dla turystów i osób przyjezdnych są „zdecydowanie” lub „raczej” korzystne”. Przeciwną opinię wyraziło 84 spośród nich, a 13 osób zaznaczyło odpowiedź „nie wiem”. Ankietowani mieli też okazję ocenić infrastrukturę występującą na terenie zamieszkiwanych gmin.



**Wykres 10. Ocena gminy pod względem dostępnej infrastruktury.**



Infrastruktura na obszarze gmin wchodzących w skład LGD została oceniona przez mieszkańców całkiem pozytywnie. 82 spośród 173 respondentów bardzo dobrze i dobrze oceniło infrastrukturę drogową, przeciętnie 54 osoby, a źle lub bardzo źle tylko 28 osób. Podobnie przedstawiają się opinie jeśli chodzi o infrastrukturę i ofertę sportową oraz rekreacyjną. Pozytywną ocenę wystawiły w tym przypadku 74 osoby, odpowiedź „przeciętnie” zaznaczyło 53 respondentów, a negatywną oponentów wybrało 26 ankietowanych.

Na zakończenie warto zwrócić uwagę na to, jakie zdanie mają badani mieszkańcy gmin obszaru LGD na temat ewentualnych przyszłych działań LGD „Ziemia Jędrzejowska-GRYF”.

Proszę sobie wyobrazić, że ma Pan/i możliwość decydowania o podziale dodatkowych środków finansowych w swojej gminie. Które z poniżej wymienionych obszarów dofinansował/a/by Pan/i w pierwszej kolejności? Proszę zaznaczyć 3 najważniejsze. (n=434)	
Promocja obszaru, dziedzictwa kulturowego, zasobów naturalnych, turystyki	25
Infrastruktura i oferta kulturalna	37
Infrastruktura i oferta sportowa i rekreacyjna	36
Infrastruktura społeczna (świetlice, miejsca spotkań)	29
Infrastruktura drogowa	59
Aktywność społeczna mieszkańców (zaangażowania w sprawy lokalne)	24
Działania wzmacniające tożsamość mieszkańców z regionem	11
Działania wynikające z inicjatywy mieszkańców	16
Warunki życia osób niepełnosprawnych	61
Zmniejszenie liczby osób bezrobotnych	76
Zwiększenie liczby miejsc pracy poza rolnictwem	60

**Tabela 18. Obszary wymagające dofinansowania w ocenie badanych mieszkańców gmin obszaru.**

Badani mieszkańcy gmin LGD „Ziemia Jędrzejowska-GRYF” wskazali, iż obszarów wymagających dofinansowania jest ciągle bardzo dużo. Za bardzo istotny obszar uznane zostały działania przedsiębiorcze – najwięcej osób jako priorytetowe działanie wskazało

zmniejszenie liczby osób bezrobotnych, a niewiele mniej zwiększenie liczby miejsc pracy poza rolnictwem. Bardzo duża liczba respondentów za kluczowe uznała poprawę warunków życia osób niepełnosprawnych oraz prace związane z infrastrukturą drogową. Sporo mieszkańców wymieniło w tym aspekcie infrastrukturę i ofertę sportową i rekreacyjną oraz infrastrukturę społeczną. Nieco mniej głosów uzyskały natomiast infrastruktura społeczna, aktywność społeczna mieszkańców, promocja obszaru, dziedzictwa kulturowego, zasobów naturalnych, turystyki, zaś najmniej działania wynikające z inicjatywy mieszkańców oraz działania wzmacniające tożsamość mieszkańców z regionem.

## 6. Odpowiedź na wszystkie wskazane pytania badawcze

### 6.1. Stopień osiągnięcia celu głównego

Operacje przeprowadzane w ramach wdrażania Lokalnej Strategii Rozwoju niewątpliwie sprzyjają osiąganiu założonych w niej celów, w tym celu głównego „**Rozwój obszaru LGD w oparciu o aktywność lokalnej społeczności**”. Warto jednak zwrócić uwagę na skalę działalności Lokalnych Grup Działania, która nie ma możliwości za pomocą pojedynczych operacji w krótkim czasie dokonać zmian społecznych na obszarze całego partnerstwa. Oddziaływanie przeprowadzonych inicjatyw jest punktowe i rozłożone w czasie. Uwagi te dotyczą w równym stopniu wszystkich LGD w Polsce. W tym kontekście istotnego znaczenia w procesie wdrażania nabiera fakt, iż ewaluowana Lokalna Strategia Rozwoju stanowi kontynuację dokumentu strategicznego przygotowanego w okresie programowania 2008-2013. Pozwoliło to na kumulację efektów wielu mniejszych przedsięwzięć, które łącznie składały się na osiągnięcie rezultatów widocznych w skali całego obszaru objętego LSR.

Nie ulega wątpliwości, że dzięki wspartym operacjom dało się zaobserwować budowę kapitału społecznego, rozwój ogólnodostępnej infrastruktury pozwalającej na integrację i aktywizację. Innym istotnym rezultatem jest wzrost aktywności społeczności. W przypadku rozwoju gospodarczego powstało sporo nowych firm i niewątpliwie działania LGD wpłynęły na poprawę sytuacji na rynku pracy. Realizowane operacje przysłużyły się także wzrostowi atrakcyjności gmin z obszaru LGD oraz zachowaniu dziedzictwa kulturowego. Generalnie postęp w realizacji Lokalnej Strategii Rozwoju nie budzi większych zastrzeżeń, a warto podkreślić, iż LGD „Ziemia Jędrzejowska-GRYF” jest bardzo bliska osiągnięcia docelowych wartości wszystkich wskaźników.

### 6.2. Ocena wpływu zrealizowanej LSR na kapitał społeczny

Kapitał społeczny rozumiany poprzez istniejące więzi społeczne, integrację, zaufanie, współpracę jest jednym z najważniejszych zasobów, jakie przekładają się na rozwój

społeczny, w tym rozwój ekonomiczny. Dzięki wypracowaniu wysokiego poziomu kapitału społecznego możliwe jest pobudzenie przedsiębiorczości, zmotywowanie do podmiotowego podejścia do spraw lokalnych oraz wzrost zainteresowania lokalną kulturą.

Aktywizacja lokalnej społeczności oraz rozwijanie jej zasobów kapitału społecznego od początku były uznawane za jeden z kluczowych obszarów problemowych w działalności LGD „Ziemia Jędrzejowska-GRYF”. Obiektywne wskaźniki sugerują, że sytuacja w tym aspekcie uległa znacznej poprawie. Do realizacji Lokalnej Strategii Rozwoju zaangażowano wiele istniejących stowarzyszeń, ale także około 30 organizacji pozarządowych, które powstały w trakcie ewaluowanego okresu. Wzrost tej liczby dokonał się w dużej mierze dzięki aktywności przedstawicieli LGD, którzy animowali społeczność, informowali, pomagali w rejestracji stowarzyszeń i opracowaniu dokumentów na potrzeby tego procesu. Warto podkreślić, że formalizowanie działalności przez grupy mieszkańców ma bardzo duże znaczenie dla rozwoju obszaru. Organizacje w uporządkowany sposób dążą do podejmowania aktywności na rzecz lokalnych społeczności. Sam fakt sformalizowania działalności niejako wymusza na nich konieczność poszukiwania źródeł finansowania swoich inicjatyw. Takim źródłem okazały się właśnie środki przeznaczone na realizację Lokalnej Strategii Rozwoju.

Zwraca uwagę fakt, iż w ramach projektów grantowych przyznawano wiele małych grantów, dzieląc tym samym dostępne środki na dużą liczbę niewielkich operacji. Dzięki temu wsparcie mogły otrzymać wszystkie zainteresowane nim organizacje pozarządowe. Ten sposób działania zasługuje na jednoznacznie pozytywną ocenę, a dodatkowo podkreślić trzeba fakt, iż stowarzyszenia po środki mogły sięgać tylko raz w ramach operacji dotyczących zachowania dziedzictwa (skorzystało z niego około 100 organizacji!). Możliwość realizacji niewielkich projektów na rzecz lokalnej społeczności oferowała członkom NGO-sów poczucie sprawczości, co jest praktyczną realizacją podstawowej idei podejścia LEADER. Istotne znaczenie ma nie tylko forma, ale także treść realizowanych operacji. Dotyczyły one między innymi lokalnego dziedzictwa oraz tworzenia miejsc i okazji do spędzania wolnego czasu przez mieszkańców obszaru. Dzięki temu budowano między nimi pozytywne relacje, które mogą sprzyjać w przyszłości w podejmowaniu wspólnych działań. Same projekty grantowe realizowane były bardzo profesjonalnie i z dużym zaangażowaniem. Należy

docenić LGD „Ziemia Jędrzejowska-GRYF”, które nieustannie monitorowało ich wykonywanie.

Warto pochwalić zastosowanie kryterium wyboru operacji dotyczącego współpracy między stowarzyszeniami, co mogło się przekładać na integrację społeczną. Niezbędne były bowiem spotkania między ich członkami, a praktyka pokazała, że większa liczba spotkań przynosiła korzyści. Pozwalało to bowiem na wzajemne korzystanie z doświadczeń i tym samym lepsze i bardziej przemyślane wnioski. Odbywało się to z korzyścią dla społeczności lokalnej. W tego rodzaju działania angażowały się przede wszystkim Koła Gospodyń Wiejskich i Ochotnicze Straże Pożarne.

Realizacja opisanych powyżej działań budzi przekonanie, że społeczność lokalna ma wpływ na rozwój obszaru oraz wyznaczanie kierunków tego rozwoju. W części gmin środku LGD „Ziemia Jędrzejowska-GRYF” pozwoliły na realizację operacji, o których wcześniej nie było w ogóle mowy z uwagi na brak chętnych i brak funduszy. Wskazuje to jednoznacznie na wielkie znaczenie tego rodzaju przedsięwzięć i fakt, iż operacje mające na celu budowanie kapitału społecznego są z pewnością w dalszym ciągu potrzebne.

### **6.3. Ocena wpływu zrealizowanej LSR na przedsiębiorczość**

Wzrost przedsiębiorczości wśród mieszkańców był jednym z głównych celów realizowanej strategii. Lokalna Grupa Działania „Ziemia Jędrzejowska – GRYF” dochowała oczywiście obowiązku wydatkowania minimum 50% środków dostępnych na realizację LSR na tworzenie miejsc pracy. Zainteresowanie działaniami przedsiębiorczymi było jednak na tyle duże, że liczba złożonych wniosków w większości naborów znacznie przekraczała ilość dostępnych środków.

Nie ulega wątpliwości, że premie na założenie działalności gospodarczej i prowadzone przez LGD szkolenia na pewno wpłynęły na wzrost postaw przedsiębiorczych w społeczności lokalnej. Powstały nowe miejsca pracy, nowe przedsiębiorstwa, a te istniejące zyskały możliwość rozwoju. Dotyczy to przede wszystkim małych firm i warto też podkreślić, że ze środków korzystały główne osoby z większych gmin obszaru LGD (Jędrzejów). Przeszkodą

w większym zaangażowaniu mniejszych gmin był m.in. brak planów zagospodarowania przestrzennego czy brak terenów wyznaczonych pod inwestycje przemysłowe czy usługowe.

Spośród przedsiębiorstw, które otrzymały środki z LGD dominowały głównie firmy z branż usługowych. Do przykładowych operacji należy zaliczyć powstanie firm budowlanych, agroturystyki, zakładu dekarckiego, studia fotograficznego, warsztatu mechanicznego, biura rachunkowego czy wypożyczalni rowerów i kajaków. W przypadku rozwoju operacje polegały głównie na zakupie maszyn czy wyposażenia i tutaj wymienić można rozwój domu weselnego, restauracji, hotelu czy zakładu kosmetycznego. Niestety, część firm utworzonych z środków LGD nie przetrwała trudnych czasów pandemii.

Można więc stwierdzić, że zrealizowane operacje znalazły przełożenie na zmiany gospodarcze obserwowane na obszarze powiatu jędrzejowskiego. Pozytywne zmiany odnotowano w przypadku przytoczonych w raporcie danych Głównego Urzędu Statystycznego. Potwierdzili je również mieszkańcy w przeprowadzonych na potrzeby ewaluacji ankietach. Badani mieszkańcy w dalszym ciągu za bardzo istotny obszar wymagający dofinansowania uznali właśnie działania przedsiębiorcze, w tym zmniejszenie liczby osób bezrobotnych oraz zwiększenie liczby miejsc pracy poza rolnictwem. LGD „Ziemia Jędrzejowska-GRYF” powinno więc w dalszym ciągu dużą wagę przykładając do operacji polegających na utworzeniu i rozwoju przedsiębiorstw.

#### **6.4. Ocena wpływu zrealizowanej LSR na turystykę i dziedzictwo kulturowe obszaru**

Operacje związane z dziedzictwem kulturowym były istotnym elementem logiki interwencji, na której opiera się oceniana Lokalna Strategia Rozwoju. Budowano wokół niego działania sprzyjające integracji mieszkańców obszaru oraz generowania wysokiej jakości kapitału społecznego. Tego typu operacje sprzyjały równocześnie wzrostowi atrakcyjności turystycznej obszaru.

W ostatnich latach bardzo dobre efekty przynosiły przedsięwzięcia związane z modernizacją infrastruktury, które realizowano we wszystkich gminach. Można wśród nich wskazać na modernizację ogólnodostępnego boiska, udoskonalenie placu przed jedną ze

szkół, unowocześnianie placów zabaw i świetlic wiejskich, ale też i altan czy powstanie wypożyczalni rowerów. Projekty te są realizowane głównie z myślą o mieszkańcach obszaru, ale ich wartością dodaną jest to, że podnoszą wartość turystyczną obszaru. Z myślą o przyciąganiu osób spoza obszaru LGD przeprowadzono natomiast modernizację muzeum w Jędrzejowie. Warto wymienić tu także rozwój kompleksu rekreacyjnego „Sielsko na Wygodzie”.

Warto podkreślić, że organizacje pozarządowe chętnie i ambitnie podeszły do składania wniosków i realizacji wybranych zadań mających na celu rozwój dziedzictwa kulturowego. Szczególnie aktywnie korzystały z nich Koła Gospodyń Wiejskich i Ochotnicze Straże Pożarne. W konsekwencji udało się także zorganizować szereg interesujących wydarzeń, w tym jubileuszów, pikników czy festynów. Warto podkreślić, że w ramach operacji prowadzonych przez LGD dofinansowano zabytki czy przeprowadzono remonty przydrożnych kapliczek, ale też dokonano zakupów strojów i instrumentów dla zespołów ludowych i młodzieżowych orkiestr. Wydano też szereg publikacji (m.in. tomik poezji mieszkanki obszaru LGD) oraz doposażono stowarzyszenia w niezbędne sprzęty. Zorganizowano również konferencję oraz festiwal zespołów ludowych, a jedna z operacji dotyczyła przygotowaniu filmu o lokalnym dziedzictwie. Wsparto także badania naukowe, których wyniki stały się podstawą monografii wydanej później przez starostwo powiatowe, a dodatkowo utworzono stronę internetową parafii dysponującej zabytkowym kościołem.

Istotnym elementem działań związanych z omawianym zagadnieniem był realizowany projekt współpracy ŚWiAT (Świątokrzyska Wspólna i Aktywna Turystyka). Projekt przyczynił się do rozwoju oferty i produktu dla turystyki aktywnej, bazującej i wykorzystującej w sposób zintegrowany różnorodne zasoby i walory. Dzięki temu m.in. wyznaczono szlak rowerowy, odnowiono i uporządkowano szlak turystyczny, utworzono miejsca wypoczynku, oznakowano rzekę Nidę i wydano przewodniki. Działania w ramach projektu były też istotne z punktu widzenia dziedzictwa kulturowego, czego dowodem choćby zakup systemów ekspozycji we wspomnianym Muzeum im. Przypkowskich w Jędrzejowie.

## **6.5. Ocena zrealizowanych operacji pod kątem realizacji potrzeb grup defaworyzowanych zdefiniowanych w LSR**

Do grup defaworyzowanych, czyli osób zagrożonych wykluczeniem społecznym, do których skierować należy działania związane z kształtowaniem i promocją postaw przedsiębiorczych, komercjalizacją usług oferty czasu wolnego, a także rozwojem infrastruktury użyteczności publicznej, zaliczono: osoby do 35 roku życia, seniorów – osoby w wieku 60+ oraz osoby bezrobotne.

LGD „Ziemia Jędrzejowska – GRYF” starała się na wiele sposobów poprawić sytuację przedstawicieli grup defaworyzowanych. Przeprowadzone analizy wskazują, że na etapie tworzenia Lokalnej Strategii Rozwoju grupy defaworyzowane zostały trafnie zdefiniowane, a zaplanowane działania odpowiadały potrzebom ich członków. Dotyczy to zarówno działań przedsiębiorczych, w tym tworzenia miejsc pracy, ale też i „działań miękkich” kierowanych do seniorów czy też młodych osób, w tym młodych rodziców. Warto podkreślić, że bardzo ciekawe operacje zrealizowano w ramach przedsięwzięcia 1.2.2. przewidującego realizację działań zmierzających do integracji i aktywizacji osób z grup defaworyzowanych, w tym m.in. zorganizowano warsztaty językowe dla seniorów, warsztaty makijażu czy warsztaty chóralskie.

W przyszłości niezbędne będzie na pewno uwzględnienie sytuacji społeczno-gospodarczej i zaktualizowanie zestawu grup defaworyzowanych. Obecnie istotnym problemem nie jest już bezrobocie, ale raczej brak osób chętnych i/lub przygotowanych do pracy. Dodatkowo, zainteresowanie ze strony młodych ludzi ogłaszanymi naborami nie było tak duże jak się spodziewano. Warto rozważyć, czy nie warto byłoby zwrócić jeszcze większej uwagi w prowadzonych działaniach na tę grupę w kolejnym okresie programowania, zwłaszcza że na obszarze istnieje duży problem odpływu młodych ludzi do większych miast.

## **6.6. Innowacyjność**

W ewaluowanej Lokalnej Strategii Rozwoju przyjęta została definicja innowacyjności odwołująca się do wprowadzania nowych rozwiązań w obrębie działalności prowadzonej przez konkretny podmiot. Dla przykładu warto zauważyć, że w przypadku rozwoju działalności gospodarczej oznaczało to zmianę w stosowanych metodach wytwarzania,



świadczenia usług, sposobach docierania z produktem do odbiorców, wprowadzenie nowej metody organizacji pracy lub wprowadzenie na rynek nowego bądź udoskonalonego produktu. Jest to odmienna strategia definiowania innowacji niż stosowana przez wiele porównywalnych LGD, których definicje zwykły się odnosić do konkretnego obszaru. Odwołanie do kryterium geograficznego, w tym np. wymóg wprowadzenia technologii nowatorskiej w skali powiatu bardzo utrudnia ocenę członkom organu decyzyjnego, którzy muszą dysponować informacjami na temat technologii świadczonych przez wszystkich przedsiębiorców prowadzących działalność podobną do ocenianej. Zasada LGD „Ziemia Jędrzejowska – GRYF” sprowadzająca się do poszukiwania innowacji w ramach firm i organizacji sprawdza się zatem lepiej.

Mimo tego, innowacyjność stanowiła dość problematyczne kryterium. Jego stosowanie było najtrudniejsze w przypadku oceny projektów grantowych. Przedstawiciele Rady podkreślali, że trudno oczekiwać np. od Kół Gospodyń Wiejskich innowacyjnych przedsięwzięć. Podejście do oceny operacji z zakresów otwierania i rozwoju działalności gospodarczej doprowadziło w kilku przypadkach do wyszukiwania przez wnioskodawców innowacyjności „na siłę” i wpisywania jej do swojego projektu, aby otrzymać dodatkowe punkty. Mimo tego faktu, w opinii przedstawicieli LGD innowacyjność to jeden z obszarów, w którym przyznawane są punkty przy ocenie wniosków i choć rozumienie terminu przez beneficjentów budziło często wątpliwość, to jednak nie wpływało w sposób istotny na zagrożenie realizacji celów LSR. Niewątpliwie innowacyjność wymaga jednak doprecyzowania, bo interpretacja była stanowczo zbyt szeroka i w zasadzie każdy beneficjent otrzymywał punkty za to kryterium.

## **6.7. Ocena jakości i przydatności wdrożonych projektów współpracy**

LGD „Ziemia Jędrzejowska – GRYF” zrealizowała jeden projekt współpracy - **ŚWiAT** (Świątokrzyska Wspólna i Aktywna Turystyka). Dotyczył on jednego z najważniejszych celów Lokalnej Strategii Rozwoju, czyli turystyki. Rezultatem działań było utworzenie na obszarach zaangażowanych grup działania nowych szlaków turystycznych w oparciu o naturalne zasoby przyrodnicze (rzeki) oraz uatrakcyjnienie już istniejących. Dzięki temu stworzono atrakcyjną

ofertę turystyki wodnej na rzece Nidzie, Czarnej Nidzie, Białej Nidzie, Mierzawie, Łososinie, Bobrzy, Czarnej. W ramach „ŚWiAT” powstało innowacyjne przedsięwzięcie, które przyciąga miłośników kajakarstwa na teren województwa świętokrzyskiego. Nie zapomniano też o rozwoju szlaków rowerowych i pieszych czy działań z zakresu rozwoju dziedzictwa kulturowego.

Przedstawiciele LGD „Ziemia Jędrzejowska – GRYF” doskonale zdają sobie sprawę z tego, iż operacje w ramach projektów są dobrą formą współdziałania LGD, wpływającą na rozwój umiejętności współpracy w zakresie ważnych celów dla wszystkich zaangażowanych podmiotów. W przyszłości należałoby utrzymać tę formę współdziałania. Wydaje się, że LGD dysponuje potencjałem do nawet szerszej, niż miało to miejsce w ocenianym okresie, współpracy z innymi podobnymi do siebie organizacjami

#### **6.8. Ocena skuteczności i efektywności działalności LGD przy wdrażaniu LSR i animowaniu lokalnych partnerów oraz ocena pracy biura**

Funkcjonowanie LGD należy ocenić pozytywnie. Członkowie organów Lokalnej Grupy Działania oraz pracownicy stowarzyszenia mocno stawiają na bezpośrednią komunikację z interesariuszami procesu realizacji LSR. W rezultacie duża uwaga poświęcana jest spotkaniom informacyjnym i doradztwu w biurze LGD. Warto dodać, że mieszkańcy obszaru objętego LSR zgłaszają się do biura LGD z różnymi sprawami, często nie dotyczącymi wdrażania dokumentu strategicznego. Prowadzone doradztwo wykracza więc poza pomoc w przygotowaniu propozycji operacji. Świadczy to o roli, jaką LGD odgrywa w lokalnej społeczności i o jakości jego pracy jego biura.

Członkowie organów LGD wykazują się dużą aktywnością. W mniejszym czy większym stopniu współdziałają z LGD czy uczestniczą w organizowanych zebraniach. Sama procedura oceny wniosków jest przejrzysta i jej stosowanie nie stwarza problemów. Dużą w tym zasługą pracowników LGD, którzy przygotowują dokumentację na zebrania Rady. Pewnych trudności dostarcza natomiast stosowanie niektórych kryteriów wyboru, w tym przede wszystkim kryteriów dotyczących innowacyjności i ochrony środowiska. Kryteria te nie są zerojedynkowe, co rodzi zagrożenie składaniem odwołań przez wnioskodawców.

W ocenianym okresie zdarzało się, że takie odwołania były uznawane za zasadne. W kolejnym okresie programowania wymagają one na pewno dopracowania, zwłaszcza że niejednokrotnie budzą wątpliwości, czy faktycznie realizowane operacje są innowacyjne i wpływają pozytywnie na środowisko.

Potwierdzeniem dobrego funkcjonowania LGD jest na pewno otrzymanie bonusów. Dzięki temu możliwe było zwiększenie wartości docelowych wskaźników i sfinansowanie większej liczby korzystnych dla lokalnej społeczności operacji. Pozytywem jest również fakt wysokiej rozpoznawalności. Dodatkowym wyznacznikiem dobrej jakości działań jest to, iż w naborach liczba przeznaczonych środków jest mniejsza od ilości złożonych wniosków. Potwierdza to jednoznacznie, że działania LGD są zauważalne, ale również ważne.

## **6.9. Ocena procesu wdrażania**

Proces wdrażania należy ocenić bardzo pozytywnie. Realizacja finansowa i rzeczowa LSR odbywała się zgodnie z planem. Przyznane środki na operacje wykorzystywano w sposób prawidłowy. Projekty w ramach dofinansowania z LGD odznaczają się dużą trwałością i tym samym zachęcają innych mieszkańców obszaru do aktywności społecznej. Dane dotyczące przeprowadzonych naborów wskazują jednoznacznie, że ta pula pieniędzy nie zaspokaja w pełni potrzeb lokalnej społeczności.

Z roku na rok jakość wniosków rosła i tylko sporadycznie zdarzały się niedopatrzenia lub powtórzenia. Dotyczy to dokumentów przygotowywanych zarówno przez przedsiębiorców, jak i stowarzyszenia. Duży wpływ na taki obraz sytuacja miała praca biura LGD i świadczone przez pracowników doradztwo. Świetne postępy w realizacji LSR stanowią dowód na to, że procedury naboru, wyboru i realizacji projektów były wystarczająco przejrzyste dla beneficjentów.

## **6.10. Wartość dodana podejścia LEADER w okresie wdrażania LSR (2015-2023)**

Środki finansowe, którymi dysponuje LGD na wdrażanie dokumentu strategicznego są atrakcyjne dla lokalnej społeczności. Same zapisy LSR dopasowane są do potrzeb mieszkańców obszaru objętego LSR. Warto podkreślić jest to, iż podstawową ideą nie jest samo realizowanie niewielkich operacji, lecz przede wszystkim wzmacnianie kapitału społecznego i pobudzanie rozwoju.

Działalność niewątpliwie LGD wpływa na poprawę komunikacji pomiędzy różnymi aktorami, budowanie powiązań między nimi i sieciowanie. Sama zasada trójsektorowości pozwala na lepsze kontakty pomiędzy członkami LGD. Dzięki działaniom na rzecz budowania partnerstwa i współpracy międzysektorowej, możliwe jest patrzenie na proces rozwoju lokalnego wielowymiarowo, co sprzyja zrównoważonemu rozwojowi obszaru.

Stworzony dzięki wsparciu w ramach LSR potencjał rozwojowy jest wykorzystywany i promowany poprzez wydawnictwa, tablice informacyjne, strony internetowe gmin i LGD, lokalną prasę, media społecznościowe. „Strzałem w dziesiątkę” jest na pewno skierowanie dużej liczby operacji dla stowarzyszeń. Dodatkowym wyznacznikiem dobrej jakości działań jest to, iż w naborach liczba przeznaczonych środków jest mniejsza od ilości złożonych wniosków. Potwierdza to jednoznacznie, że działania LGD są zauważalne. Duże znaczenie odgrywa w konsekwencji wysoka rozpoznawalność. Grupa kojarzona jest z prowadzonymi działaniami i skojarzenia są w zdecydowanej większości przypadków bardzo pozytywne. W tym aspekcie warto choćby odnotować, że LGD pomaga w organizowaniu inicjatyw charytatywnych, które spotykają się z dużym zaangażowaniem ze strony lokalnych przedsiębiorców, stowarzyszeń i mieszkańców (m.in. wydarzenie związane z pomocą dla chorego dziecka czy dla osoby, której spalił się warsztat samochodowy oraz wsparcie dla uchodźców z Ukrainy).

## 7. Podsumowanie. Wnioski i rekomendacje do dokumentu strategicznego na nowy okres programowania

Proces wdrażania Lokalnej Strategii Rozwoju przebiega sprawnie, a sformułowane na podstawie trafnej diagnozy cele są osiągnięte. Niemożliwe wprowadzić jest by za pomocą pojedynczych operacji w krótkim czasie dokonać zmian społecznych na obszarze całego partnerstwa, ale LGD „Ziemia Jędrzejowska-GRYF” na pewno może się pochwalić, że wniosła ważny wkład w rozwój społeczności lokalnej. Analiza działań LGD związanych z realizacją LSR daje możliwość sformułowania następujących rekomendacji:

1. LGD „Ziemia Jędrzejowska-GRYF” powinna w dalszym ciągu dużą wagę przykładąć do operacji polegających na tworzeniu i rozwijaniu przedsiębiorstw. Potwierdza to przede wszystkim duże zainteresowanie naborami na te przedsięwzięcia, ale także fakt, iż efekty realizowanych operacji zasługują na bardzo duże uznanie.
2. W przyszłym okresie programowania warto podzielić konkursy z zakresu rozwoju przedsiębiorczości po to, by mniejsze firmy i niszowe zawody również miały szansę na otrzymanie środków. Istotne, że duża część z nich faktycznie mogłaby trafić w potrzeby społeczności, a aktualnie nie udaje się im uzyskać dofinansowania z uwagi np. na kryterium stworzenia miejsc pracy, które w zasadzie wyklucza ciekawe jednoosobowe działalności gospodarcze.
3. W gminach obszaru LGD zauważalny jest proces starzenia się społeczności lokalnej. Przy planowaniu kolejnej strategii niezbędne może się okazać uwzględnienie potrzeb osób starszych, w tym skierowanie do nich większej liczby operacji (działania prozdrowotne, atrakcje, mobilne sklepy i usługi).
4. Niewiele wniosków składały młode osoby, a biorąc pod uwagę ujemne saldo migracji i postępujący proces starzenia się społeczeństwa, warto niewątpliwie kierować jak najwięcej działań w ich stronę. Należy też rozważyć odpowiednią promocję konkursów czy przeznaczenie pewnej kwoty środków na działania przedsiębiorcze dedykowane *stricte* dla nich

5. W przyszłości należy utrzymać wysoki poziom zaangażowania w komunikację zapośredniczoną przez urządzenia elektroniczne (newslettery, strony internetowe), ale jednocześnie warto dalej rozwijać bezpośrednie kontakty z mieszkańcami.
6. Kryterium ochrony środowiska wymaga rozbudowania, bo w obecnej formie w zasadzie każdy beneficjent był w stanie zdobyć za nie punkt, ale niekoniecznie przekładało się to na rzeczywiste działania ekologiczne. Brakuje też możliwości weryfikacji, czy faktycznie wnioskodawcy wcielali w życie swoje zamierzenia.
7. W analizowanym okresie sporo problemu przy ocenie wzbudzało kryterium innowacyjności, którego definicja nie była jednoznaczna i rodziła szereg wątpliwości. W kolejnym okresie programowania niezbędne będzie dopracowanie i sprecyzowanie tego terminu w ramach kryteriów wyboru operacji.
8. Konkurencja na rynku turystycznym jest bardzo duża i przyciągnięcie osób z zewnątrz jest zadaniem trudnym. Nie zmienia to faktu, iż turystyka powinna pozostać perspektywnym kierunkiem rozwoju obszaru LGD. Niezbędne są na pewno kolejne działania służące uatrakcyjnieniu partnerskich gmin czy promocji największych atrakcji. Szansą jest między innymi wykorzystanie w większym stopniu stawów, rozwój spływów kajakowych, agroturystyki czy turystyki konnej.
9. Aktywność społeczna mieszkańców regionu wzrosła w ostatnich latach, a LGD odegrała w tym aspekcie kluczową rolę. Dotyczyło to między innymi wspierania organizacji pozarządowych. Niewątpliwie warto kontynuować operacje w tym zakresie. Dobrze sprawdzają się projekty grantowe związane z integracją mieszkańców oraz zachowaniem lokalnego dziedzictwa. Korzystne jest także tworzenie ogólnodostępnej infrastruktury, która ułatwia spotkania i podejmowanie wspólnych działań przez przedstawicieli lokalnej społeczności. Zbudowany potencjał pod tym względem jest na pewno wart dalszego wspierania.
10. W najbliższej przyszłości konieczne jest zwrócenie jeszcze większej uwagi na konsekwencje zmian klimatycznych. Rekomendowanymi rozwiązaniami jest nacisk na wsparcie działań proekologicznych, akcje edukacyjne wśród osób fizycznych czy rozwój prośrodowiskowej przedsiębiorczości.

11. Projekty współpracy stanowią dobrą formę kooperacji LGD i wpływają niewątpliwie na rozwój umiejętności współdziałania w realizowaniu istotnych celów. Wydaje się niezbędne, aby w przyszłości w dalszym ciągu zwracać uwagę na ten aspekt, a także starać się dobierać do realizowania projektów solidnych i sprawdzonych partnerów.

## 8. Spis tabel i wykresów

Rysunek 1. Obszar LGD „Ziemia Jędrzejowska – GRYF” .....	13
Tabela 1. Ludność w gminach wchodzących w skład LGD.....	14
Tabela 2. Wskaźniki G dla gmin wchodzących w skład LGD.....	15
Tabela 3. Wydatki gmin na 1 mieszkańca w złotych. ....	16
Tabela 4. Gminy wchodzące w skład LGD na tle średniej województwa świętokrzyskiego. ....	17
Tabela 5. Pracujący w gminach wchodzących w skład LGD. ....	18
Tabela 6. Udział bezrobotnych zarejestrowanych w liczbie ludności w gminach wchodzących w skład LGD. ....	19
Tabela 7. Podmioty gospodarki narodowej w rejestrze REGON na 10 tys. ludności w wieku produkcyjnym.....	20
Tabela 8 Osoby fizyczne prowadzące działalność gospodarczą na 10 tys. ludności. ....	21
Tabela 9. Ludność w wieku przedprodukcyjnym, produkcyjnym i poprodukcyjnym.....	23
Tabela 10. Saldo migracji ogółem w gminach wchodzących w skład LGD. ....	23
Tabela 11. Beneficjenci środowiskowej pomocy społecznej na 10 tys. ludności.....	24
Tabela 12. Turystyczne obiekty noclegowe w gminach wchodzących w skład LGD. ....	25
Tabela 13. Nabory w ramach realizacji LSR przez LGD .....	30
Tabela 14. Rzeczowy postęp w realizacji LSR. ....	33
Tabela 15. Realizacja planu komunikacji przez LGD „Ziemia Jędrzejowska-GRYF” .....	39
Tabela 16. Doradztwo w biurze LGD. ....	41
Tabela 17. Ocena twierdzeń odnoszących się do różnych aspektów udzielanych porad .....	43
Tabela 18. Obszary wymagające dofinansowania w ocenie badanych mieszkańców gmin obszaru....	49
Wykres 1. Rozpoznawalność LGD „Ziemia Jędrzejowska-GRYF” wśród mieszkańców obszaru.....	40
Wykres 2. Metody docierania informacji o LGD „Ziemia Jędrzejowska-GRYF” do mieszkańców obszaru. ....	40
Wykres 3. Ocena zadowolenia z udzielonego doradztwa. ....	42
Wykres 4. Ocena działań gminy pod względem obszarów życia gospodarczego. ....	44
Wykres 5. Ocena sytuacji gospodarczej gmin wchodzących w skład LGD. ....	45
Wykres 6. Ocena zaangażowania mieszkańców w rozwiązywanie lokalnych problemów. ....	46



Wykres 7. Ocena stwierdzeń odnoszących się do zaangażowania mieszkańców w sprawy lokalne....	46
Wykres 8. Uczestnictwo w wydarzeniach organizowanych w gminie. ....	47
Wykres 9. Ocena warunków dla turystów i osób przyjezdnych.....	48
Wykres 10. Ocena gminy pod względem dostępnej infrastruktury. ....	48